

DIBULGAZIO-DOKUMENTUA

EMARI EKOLOGIKOEN ERREGIMENA EZARTZEKO HITZARTZE PROZESUA

Kantauri Ekialdeko Demarkazio Hidrografikoa
- EAEko Barne Arroen eremua -

2014ko iraila

Uraren Euskal Agentzia / Agencia Vasca del Agua



Aurkibidea

EMARI EKOLOGIKOEN ERREGIMENA EZARTZEKO HITZARTZE PROZESUA

1. Sarrera.....	1
2. Emari ekologikoen erregimenari buruzko azterlan teknikoak	4
2.1. Sarrera.....	4
2.2. Arau-esparrua.....	4
2.3. Gutxieneko emari ekologikoen erregimena zehazteko erabilitako metodologia (ibaiak eta estuarioak)	7
2.3.1. Ohiko egoera hidrologikoa.....	7
2.3.2. Larrialdi egoera deklaraturako lehor-teagatik.....	10
2.4. Gehieneko emariak eta aldaketa-tasak.....	10
2.5. Aintzira eta hezeguneen eskakizun hidrikoak	11
2.6. Hidrologikoki oso bestelakotutako ur-masak	11
2.7. Emari ekologikoak zehazteko azterlan teknikoaren emaitzak.....	11
3. Emari ekologikoak ezartzeko Hitzartze prozesua.....	13
3.1. Arau-esparrua.....	13
3.2. Gogoeta orokorrak hitzartzearen figurari buruz	16
3.3. Hitzartze prozesuari buruzko gogoeta partikularrak.....	17
3.3.1. Hitzartze prozesuaren ardatzak.....	18
3.3.2. Hitzartze prozesuaren helburuak.....	18
3.4. Ezarketarako eta Kudeaketa Egokirako Plan baterako proposamenak.....	19
3.5. Eremua	21
3.6. Hitzartze prozesuan egin beharreko urratsak.....	21
3.6.1. 1. urratsa: Uraren eskubideen emakidei buruzko informazioa kantsultatzea eta hautatzea.....	23
3.6.2. 2. urratsa: Ustiapenen ezaugarriak eta Plan Hidrologikoaren informazioa aztertzea	23
3.6.3. 3. urratsa: EEEren hidrologia- eta ingurumen-osotasunaren azterketa eta ezarketaren eragin teknikoa, ekonomikoa eta soziala	24
3.6.4. 4. urratsa: Informazioa.....	26
3.6.5. 5. urratsa: Kantsulta publikoa	27
3.6.6. 6. urratsa: Alegazioak aztertzea eta behin betiko proposamena A talderako.....	27
3.6.7. 7. urratsa: Parte-hartze aktiboa (B taldea)	27
3.6.8. 8. urratsa: Alegazioak eta analisiak; behin betiko proposamena B talderako.....	28

4. Emari ekologikoen erregimenaren kontrola eta jarraipen egokitua.....	30
4.1. Sarrera	30
4.2. Arau-esparrua.....	30
4.3. Kontrola eta jarraipen egokitua	31
ERANSKINA: Uraren eskubideak	34
A) Uren erabilera pribatiborako eskubideak.....	34
B) Gogoeta orokorrak	34
C) Aztertutako iturriak	35
D) Informazioaren azterketa hautespen-irizpideen bitartez	35
GLOSARIOA.....	37

Irudien aurkibidea

1. irudia – Kantauri Ekialdeko Demarkazio Hidrografikoaren lurralde-eremua.....	1
2. irudia- Emari ekologikoen erregimena ezartzeko faseak (PHJ).....	2
3. irudia – Emari ekologikoen erregimenaren araubide esparru orokorra	5
4. irudia - Kantauri Ekialdeko Demarkazio Hidrografikoaren Plan Hidrologikoaren dokumentuak	7
5. irudia - Kantauri Ekialdeko Demarkazio Hidrografikoaren eremuan eginiko azterlan teknikoetan hautatutako puntu berezien kokapena	8
6. irudia - Kantauri Ekialdeko Demarkazio Hidrografikoaren gutxieneko emari ekologikoen erregimena lortzea.....	10
7. irudia – Hileko batez besteko emaria eta emari ekologikoa Altxolako ur-emaria neurtzeko estazioan, Deba ibaia, Gipuzkoa; datu guztiak m ³ /s-tan.....	10
8. irudia – Demarkazioan gutxieneko emari ekologikoak zein puntutan definitu diren.....	12
9. irudia - Kantauri Ekialdeko Demarkazio Hidrografikoaren Plan Hidrologikoan egin zen Parte-hartze Publikoaren ekintza mailak	14
10. irudia – Hitzartze prozesuaren arau-esparrua emari ekologikoen erregimena ezartzeko	15
11. irudia - Kantauri Ekialdeko Demarkazio Hidrografikoaren unitate hidrologikoak.....	21
12. irudia – EAEko Barne Arroen eremuko Hitzartze prozesuan jarraituko diren urratsak.....	22
13. irudia .- Kudeaketa egokitua: emari ekologikoen erregimena ezartzeko zikloa.....	32

Akronimoak

Sigla	Deskribapena
LHAO	Lurralde Historikoetako Aldizkari Ofizialak
EBA	EAEko Barne Arroak
KKH	Kantauriko Konfederazio Hidrografikoa
DH	Demarkazio Hidrografikoa
UEZ	Urari buruzko 2000/60/EE Esparru Zuzentaraua
HPE	Habitat Potentzial Erabilgarria
PHJ	Plangintza Hidrologikoaren Jarraibidea
GKL	Garrantzi Komunitarioko Lekua
PHNL	Uztailaren 5eko 10/2001 Legea, Plan Hidrologiko Nazionalari buruzkoa
PH	Plan Hidrologikoa
KEDH PH	Kantauri Ekialdeko Demarkazio Hidrografikoaren Plan Hidrologikoa
EEE	Emari Ekologikoen Erregimena
400/2013 ED	400/2013 ED, ekainaren 7koa, Kantauri Ekialdeko Demarkazio Hidrografikoaren Plan Hidrologikoa onartzen duena
JPHE	Jabari Publiko Hidraulikoaren Erregelamendua
PHE	Plangintza Hidrologikoari buruzko Erregelamendua
EBE	Eremu Babestuen Erregistroa
ULTB	Uraren Legearen Testu Bategina
UH	Unitate Hidrologikoa
URA	Uraren Euskal Agentzia
KBE	Kontserbazio Bereziko Eremua
HBBE	Hegaztientzako Babes Bereziko Eremua

1. Sarrera

Dokumentu honen xedea, emari ekologikoen erregimena ezartzearen esparruan, Euskadiko Barne Arroen (EBA) eremuan garatzen ari den Hitzartze prozesua deskribatzea da, **Kantauri Ekialdeko Demarkazio Hidrografikoaren Plan Hidrologikoa** (aurrerantzean KEDH PH) **onartzen duen ekainaren 7ko 400/2013 Errege Dekretuaren** 15. artikuluan, **Plangintza Hidrologikoari buruzko Erregelamenduan** (PHE) eta **Plangintza Hidrologikoari buruzko Jarraibidean** (PHJ) ezarritakoaren arabera.

Demarkazio hidrografikoen lurralde-eremuak finkatzen dituen otsailaren 2ko 125/2007 Errege Dekretuko –29/2011 Errege Dekretuak aldatu zuen– 3.2 artikuluan dago zehaztuta Kantauri Ekialdeko Demarkazio Hidrografikoa (DH) (1. irudia). Esandako eremuan sartzen dira, alde batetik, Euskadiko Barne Arroak, nongo eskumena, uraren arloan, Euskal Autonomia Erkidegoari baitagokio Uraren Euskal Agentziaren (URA) bitartez; eta, bestetik, erkidego arteko arroak, Estatuko Administrazio Orokorraren eskumendean daudenak, Kantauriko Konfederazio Hidrografikoaren (KKH) bitartez.

Dokumentu hau *EAEko Barne Arroen* eremuari dagokio soilik, zeina *Kantauri Ekialdeko DHaren* barruan baitago. Hala ere, demarkazioaren eremuan irizpide-berdintasun handiagoa izatearren, bai URAk eta bai *Kantauriko Konfederazio Hidrografikoa* hurrenez hurrengo urrats edo etapetan antolatutako prozesu oso antzekoa artikulatu dute, non arau-oinarri berberetik abiatzeaz gainera, jarduera-unitatea unitate hidrologikoa izango baita. Esandako prozesuan, beharrezkoak jotzen diren bilera guztiak egingo dira koordinaziorako oinarritzko mekanismo gisa.

Erkidego barruko eta erkidego arteko eremuak elkartzen diren lekuetan, nongo eskumena, uraren arloan eta esku artean dugun gairako, URA agentziari eta *Kantauriko Konfederazio Hidrografikoari* baitagokie, hurrenez hurren, koordinazio hori ezinbestekoa izango da esandako eremuen analisi bateratua eta adostua bermatzeko.



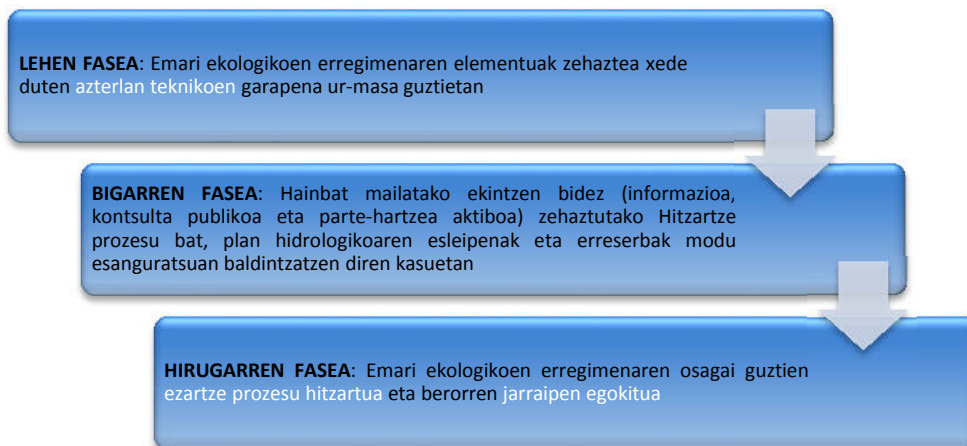
1. irudia – Kantauri Ekialdeko Demarkazio Hidrografikoaren lurralde-eremua

Hitzartze prozesu honen helburua emari ekologikoak ezartzen laguntzea da orain indarrean dauden emakidetan aplikatzearen bitartez, beharrezko tresnak baitira ibai eta trantsizio kategoriako azaleko ur-masen egoera ekologiko ona erdiesteko, jarraitasun hidrologikoa kontuan hartuta, eta aukera ematen dutelako, beste gauza batzuen artean, bai

arrain-populazioen bizitza eta bai ur-bazterreko landaredia baldintza onetan mantentzeko daitezkeen.

Gaia behar bezala kokatzeko eta prozesua osatzen duten elementu bakoitzean sakontzen hasi aurretik –hurrengo kapituluetan xehekiago ikusiko dira–, beharrezkoa da Sarrera honetan aipatutako prozesuaren oinarriak finkatzea.

Demarkazioaren eremuan emari ekologikoen erregimena ezartzeko *Plangintza Hidrologikoaren Jarraibideak* bere 3.4 paragrafoan zehazten dituen faseak garatu dira (2. irudia).



2. irudia- Emari ekologikoen erregimena ezartzeko faseak (PHJ)

Hala, Plan Hidrologikoa (PH) idazten zen bitartean, lehen fasea garatu zen eta, azterlan teknikoaren bitartez, emari ekologikoen erregimenak (EEE) zehaztu ziren. Era berean, aipatutako emari ekologikoek uraren erabileretan duten eragina aztertu zen eta, baliabide/eskaera simulazioko ereduaren bitartez, *Plangintza Hidrologikoaren Jarraibidearen* berme-irizpideak aplikatuta, oraingo eta etorkizuneko eskaerekin bateragarriak ote diren egiaztatu zen.

Emitza gisa ondorioztatu zen emari ekologikoek ez zutela nabarmenki baldintzatzen PHko baliabideen esleipena eta erreserba eta, hortaz, ez zen beharrezkoa izan bigarren faseari ekitea Plan Hidrologikoa onartu aurretik.

Plana onartu ondoren, eta 400/2013 EDko 15. artikulua betetzeko, Hitzartze prozesu hau jarri da abian eta, horrekin batera, hirugarren faseari dagokion ezartze prozesu hitzartua eta jarraipen egokitua ari da aurrera eramaten.

Hitzartze prozesua, indarrean dauden eta, beren klausulen barruan, berariaz, PHan ezarritako emari ekologikoen erregimena (EEE) betetzeko aurreikuspenik ez zuten eta, a priori, eskura dagoen informazioarekin, eskubidea iraungitzeko, berritzeko edo oinarriko ezaugarriak aldatzeko espedienterik ireki behar ez zaizkien emakida/aprobetxamenduen titularrekin garatuko da.

Esandako prozesuak aintzat hartuko ditu orain existitzen diren erabilerak, eskaerak eta berorien emakida-erregimena eta jardunbide egokiak eta **parte-hartze publikoarekin** egin behar da, informazioa eta kontsulta publikoa barne direla; gainera, Administrazio Hidrauliko honen erabakiz, parte-hartze prozesu aktiboa sustatuko da hartze-puntuan *Emari Ekologikoen Erregimena* errespetatzeak uraren erabileraren mugaketa adierazgarria eragin dezakeela aurreikusten den ur emakida eta aprobetxamenduen titularrekin.

Dokumentu honen egiturak 4 kapitulu eta eranskin bat hartzen ditu. Sarrerako **1. kapituluaren** ondoren, **2. kapituluan** —«*Emari ekologikoen erregimenari buruzko azterlan teknikoak*»—, gure ordenamenduan ezarritako lege-esparruaz gainera, erabilitako metodologiaren eta *Kantauri Ekialdeko Demarkazio Hidrografikoaren* PHn haiek zehazteko egindako azterlanen deskribapena jasotzen da.

3. kapituluan —«*Emari ekologikoak ezartzeko Hitzartze prozesua*»—, gaiari buruzko berariazko araudiaren berrikuspen labur bat egin ondoren, Hitzartze prozesuaren ardatzak eta helburu espezifikoak daude jasota. Era berean, kapitulu honetan deskribatzen dira prozesuaren barruan jarraitu beharreko urrats guztiak eta bakoitza, uraren eskubideei buruzko informazioa biltze- eta hautatze-lanetatik hasi, datuen hainbat analisi egin, eta, azkenean, indarrean dauden emakiden titularrei beren hartze-puntuetan errespetatu beharreko emari ekologikoen erregimenari buruzko informazioa helarazi eta jakinarazteraino.

Amaitzeko, **4. kapituluan** —«*Emari ekologikoen erregimenaren kontrola eta jarraipena*»—, *hirugarren fasearen* barruan sartzen diren eta emari ekologikoak errespetatzen lagunduko duten gainerako jarduera-ildoei buruzko informazioa ematen da.

Eranskin gisa, «*Uraren eskubideak*» izenburuko dokumentua itsatsi da. Bertan jasotzen dira existitzen diren emakida-titulu eta -eskubideei buruzko azterketa bat eta Hitzartze prozesuan kontuan izan beharreko aprobetxamendu eta harguneen hasierako zerrenda zehazteko hautespen-irizpideak. Azkenik, dokumentu honetan aipatzen diren hainbat kontzeptu eta hitzen definizioak biltzen dituen **glosario** bat du.

2. Emari ekologikoen erregimenari buruzko azterlan teknikoak

2.1. Sarrera

Demarkazioaren eremuan, *Emari Ekologikoen Erregimenaren zehaztapena Plangintza Hidrologikoaren Jarraibidean* eta Emari Ekologikoen Gida Metodologikoan (Nekazaritza, Elikadura eta Ingurumen Ministerioko Uraren Plangintzarako eta Erabilpen Iraunkorrerako Zuzendariordetza Nagusiak elaboratua) markatutako irizpideetara doitu da.

Horrela, *Plangintza Hidrologikoaren Jarraibidean* aurreikusitakoaren arabera, azterlan teknikoen fasean (*lehen fasea, 2. irudia*), gutxieneko emarien aldi baterako banaketa zehaztu zen metodo hidrologikoak aplikatuta, eta lortutako emaitzak ibai mota bakoitzeko ibilgu-tarte adierazgarrietako habitataren egokitasuna modelatzearen bitartez doitu ziren. Ondoren, 2.3 paragrafoan zehatz-mehatz ikusten den bezala, emaitzen hedapen bat egin zen ur-masa guztietako *Emari Ekologikoen Erregimenak* lortzeko xedez, berme guztiak beterik eta erdietsitako emaitzen esanahi ekologikoa mantenduz.

Bigarren kapitulu honetan, indarrean dagoen Plan Hidrologikoan ezarritako *Emari Ekologikoen Erregimenak* zehazteko azterlanetan aplikatutako metodologia deskribatzen da. Metodologia hori erabiltzen da, gaur egun, plangintza hidrologikoko bigarren zikloaren esparruan gauzatzen ari diren *Emari Ekologikoen Erregimenen* jarraipen- eta hobetze-lanetan.

Emari ekologikoen erregimenak *Plangintza Hidrologikoaren Jarraibidearen* 3.4.1 paragrafoan xedatuaren arabera ezarri dira eta Plan Hidrologikoaren Arautegian jasota daude. «*Kantauri Ekialdeko Demarkazio Hidrografikoaren Plan Hidrologikoaren memoria, EAEko Barne Arroen eskumenen eremuan*» dokumentuaren eranskinetan informazio xehatua dago jasota ibai eta trantsizio kategoriako azaleko ur-masen gutxieneko *Emari Ekologikoen Erregimenak* zehazteko erabilitako metodologiari buruz, bai ohiko egoera hidrologikoan eta bai deklaraturako lehortearen ondorioz larrialdi egoeran daudenean.

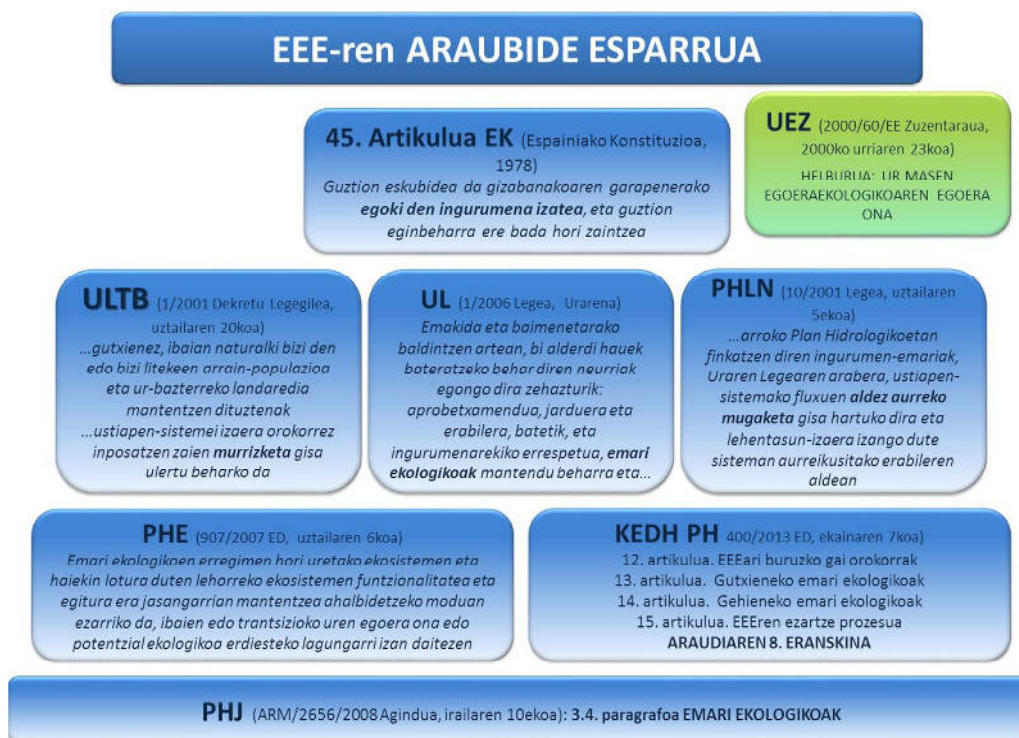
2.2. Arau-esparrua

Komeni da, lehendabizi, teknika eta metodologia izaerako gaiari heldu aurretik, emari ekologikoen erreferentziak aurki ditzakegun ur arloko arau nagusien laburpen bat egitea.

- ❖ Bai estatuko araudia eta bai autonomia-erkidegokoa **Konstituzioko** 45. artikuluan jasotako ingurumen egokia izateko printzipioaren babesean diktatuak daude eta oinarri horren gainean garatu dira arlo honetako aurrerapen guztiak, Europako Erkidegoko ordenamendu juridikoaren esparruan.
- ❖ Europa mailan, **Urari buruzko 2000/60/EE Esparru Zuzentarauak** ezartzen du uren politikaren eremuko jarduera-agertokia, eta hainbat ingurumen-helburu lortzera obligatzen du, beste jomuga batzuen artean, ur-masen egoera ekologiko ona edo potentzial ekologiko egokia erdiesteko xedearekin. Ingurumen-helburu horiek plan hidrologikoetan zehaztu dira. Bestalde, **Urari buruzko 2000/60/EE Esparru Zuzentaruaren** V. eranskinean, erregimen hidrologikoa eta, hortaz, emari

ekologikoak, adierazle hidromorfologikotzat hartzen dira egoera ekologiko ona erabakitze eta berorien alterazioak arriskuan jar lezake ezarritako ingurumen-helburuen lorpena.

Zerga, administrazio eta gizarte alorreko neurriei buruzko abenduaren 30eko 62/2003 Legearen bitartez tokialdatu zen Urari buruzko 2000/60/EE Esparru Zuzentaraua estatuko zuzenbidera, izan ere, 129. artikuluan, Uraren Legearen Testu Bategina aldatu baitzuen eta, plangintza hidrologikoko beste alderdi batzuen artean, ur-masen eta eremu babestuen ingurumen-helburuak gehitu zituen.



3. irudia – Emari ekologikoen erregimenaren araubide esparru orokorra

- ❖ Bestetik, **Uraren Legearen Testu Bateginean** artikulua bat baino gehiagotan aipatzen dira emari ekologikoak. 42. artikulua, aroko plan hidrologikoen edukia arautzen duenean, emari ekologikoak zehaztu beharra adieraziz definitzen ditu, baliabideen esleipenean eta erreserban haiek kontuan hartzeko, natur ingurunea kontserbatzeko eta berreskuratzeko xedez. 59.7 artikulua, berriz, ez ditu erabilera gisa ezaugarritzen, baizik eta ustiapen-sistemei izaera orokorrez inposatzen zaien murrizketa modura. Adierazten du, era berean, aroko plan hidrologikoei arreta jarri ez ezik, beharrezkoa izango dela ibilgu-tarte bakoitzean berariazko azterlanak egitea emariak ezartzeko.

Uraren Legearen Testu Bateginaren 98. artikulua, bestalde, baimen eta emakidei jarri beharreko ingurumen-mugaketak adieraztean, emari ekologikoak aipatzen ditu, eta xedatzen du beharrezko neurriak hartu beharko direla aprobeztxamendua eta ingurumenarekiko errespetua bateragarri egiteko eta plangintza hidrologikoan aurreikusitako emari ekologikoak edo ingurumen-eskaerak bermatzeko. Agindu hori jasota dago **ekainaren 23ko Uraren 1/2006 Legearen** 30. artikuluan ere, eta eransten du Uraren Euskal Agentziak landuko eta proposatuko dizkiola Eusko

Jaurlaritzari berorretan aurreikusitakoa egikaritzako behar diren erregelamendu-mailako arauak.

- ❖ Plan Hidrologiko Nazionalari buruzko Legeak (**PHNL**) xedatzen du ingurumen-emariak ustiapen-sistemako fluxuen aldez aurreko mugaketa gisa hartuko direla eta lehentasun-izaera izango dutela sisteman aurreikusitako erabileren aldean. Halaber, 26. artikuluan berriro aipatzen du *Uraren Legearen Testu Bateginean* jada finkatutako premia, hau da, haiek ezartzeko aroko erakundeek berariazko azterlanak egin beharko dituztela ibilgu-tarte bakoitzean, ekosistemen dinamika eta biozenosirako gutxieneko baldintzak kontuan harturik.

Geroago, *ekainaren 22ko 11/2005 Legeak* Plan Hidrologiko Nazionalean eragin zituen erreformek aldatu egin zuten uraren politika eta, une horretatik aurrera, Europako arauak –*Urari buruzko 2000/60/EE Esparru Zuzentaraua*, zehazki-betearaztea izan zen politika horren ardatz nagusia, hala baliabide hidrikoen kudeaketan eta erabileran zuzentasuna, eraginkortasuna eta jasangarritasuna ez ezik, teknologia onenen erabilera bermatzen baitzen.

- ❖ **Plangintza Hidrologikoari buruzko Erregelamenduari** dagokionez, emari ekologikoa definitzeaz eta erabilera gisa ez baino aldez aurreko murrizketa gisa hartu behar dela adieraztean egiten duen erregulazioaz gainera, garrantzitsua da 18. artikulua, «Emari ekologikoak» izenburukoa, plan hidrologikoetan ibaien eta trantsizioko uren emari ekologikoen erregimena (EEE) zehaztearekin eta berorien ezarketarekin lotutako oinarritzko zenbait printzipio biltzen baititu.

Halaber, zorrotasun gutxiagoko emari erregimen bat aplikatzeko aukera aurreikusten du lehorre luzeak gertatzen direnerako; kasu horietan, hainbat premisa betetzearen baldintzapean aplikatuko litzateke. Erregimen hori ezingo litzateke aplikatu *Natura 2000 Sarean* edo *Nazioarteko Garrantziko Hezeguneen Zerrendan* sarturik dauden eremuetan, *Ramsar-eko Hitzarmenaren* arabera.

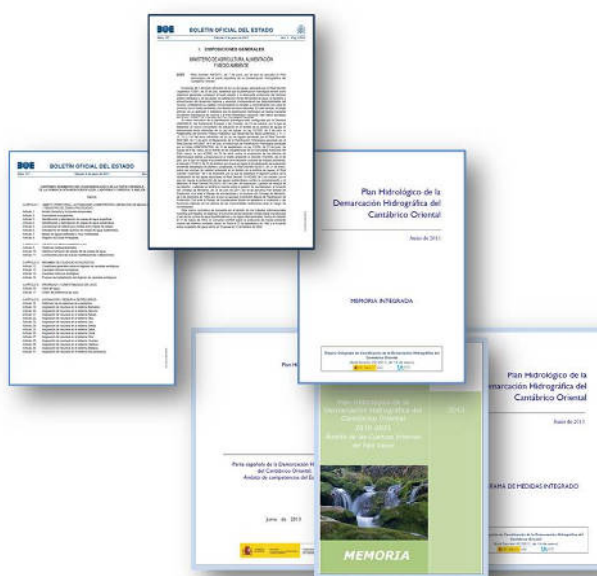
- ❖ **Plangintza Hidrologikoaren Jarraibideak**, berriz, kapitulu oso bat eskaintzen dio gai honi, hain zuzen ere, 3.4 paragrafoa; «Emari ekologikoak». Esandako paragrafoan hiru faseko (2. irudia) prozesu bat proposatzen du *Emari Ekologikoen Erregimena* ezartzeko, eta garatu egiten ditu ondoren.

Era berean, *Emari Ekologikoen Erregimenaren* helburu gisa jartzen du «*uretako ekosistemen eta haiekin lotura duten lehorreko ekosistemen funtzionalitatea eta egitura era jasangarrian mantentzea ahalbidetzeko moduan ezarriko direla, ibaien eta trantsizioko uren egoera ona edo potentzial ekologikoa lortzen lagun dezaten*» eta helburu hori erdiesteko bete behar diren bi baldintza jartzen ditu (3.4.1.1 paragrafoa).

Baldintza horiek dira, alde batetik, uretako eta haiekin lotura duten lehorreko ekosistemetako komunitate propioen premiak asetzeko habitat-baldintza egokiak ematea, berorien ziklo biologikoak osatzeko behar diren prozesuak mantentzearen bitartez eta, bestetik, emarien denbora-patroi bat eskaintzea, ahalbidetu dezan, gehienez ere, aldaketa arinak egotea uretako eta haiekin lotura duten lehorreko ekosistemen egituran eta osaketan eta ekosistemaren osotasun biologikoa mantentzeko bide eman dezan.

- ❖ Azkenik, nabarmentzekoa da **Kantauri Ekialdeko Demarkazio Hidrografikoaren Plan Hidrologikoa** (KEDH PH) bera, izan ere, bere arautegian (12. eta 15. artikulua) esandako Planean zehaztutako emari ekologikoen aplikazio-erregimena edo berariazko azterlanen bitartez ezartzen direnena xedatzen baitu; gainera, indarrean dauden emakidei *Emari Ekologikoen Erregimena* ezartzeko Hitzartze prozesuaren premisak biltzen ditu.

Halaber, 13 eta 14. artikuluetan eta 8. eranskinean, gutxieneko emari ekologikoak, gehieneko emari ekologikoak eta denboraren araberako banaketak zehazten ditu hainbat puntutan, bai ohiko egoera hidrologikoen kasurako eta bai deklaraturako lehortearen ondorioz larrialdi egoera dagoenerako. Amaitzeko, 8. eranskinekoekin bat ez datozen puntuetan, dagozkien emari ekologikoak zehazteko arauak jasotzen dira (13.4 artikulua).



4. irudia - Kantauri Ekialdeko Demarkazio Hidrografikoaren Plan Hidrologikoaren dokumentuak

2.3. Gutxieneko emari ekologikoen erregimena zehazteko erabilitako metodologia (ibaiak eta estuarioak)

2.3.1. Ohiko egoera hidrologikoa

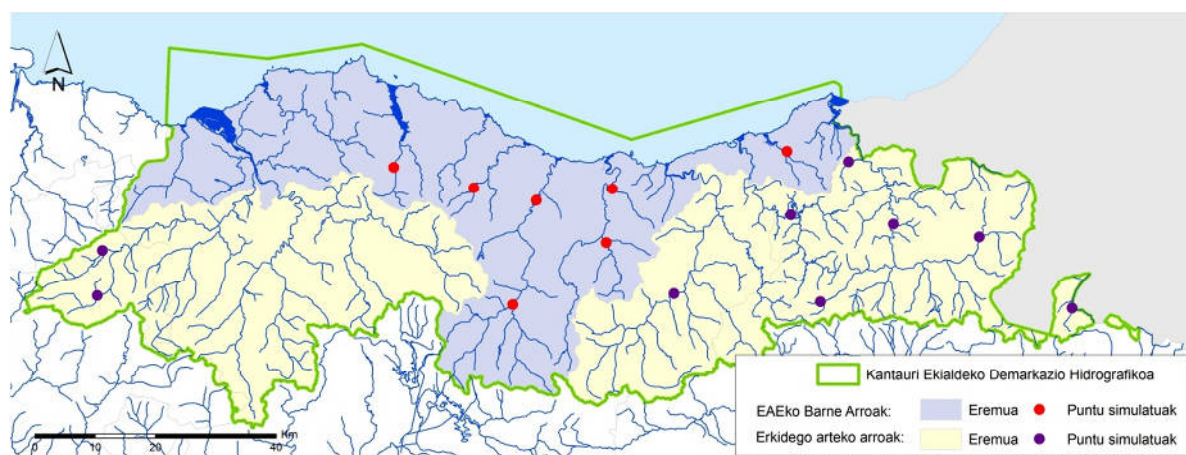
Aurretik jada adierazi den bezala, demarkazioaren eremuan *Emari Ekologikoen Erregimena* zehazteko *Plangintza Hidrologikoaren Jarraibideak* finkatutako betekizunak errespetatu ziren, nahiz eta metodologiaren berezko konplexutasunak eta ur-masa kopuru handiak habitatean oinarritutako metodologiaren bitartez lortutako balioak ur-masa guztietara estrapolatzea aholkatu zuen, hori bai, berme guztiak betez eta erdietsitako emaitzen esanahi ekologikoa mantenduz.

Era horretan, *Emari Ekologikoen Erregimena* kalkulatzeko azterlanak egin ziren metodo hidrologikoak eta habitata modelatzeko metodoak konbinatuz, demarkazioko ibai kategoriako ur-masen % 10ean. Halaber, metodo hidrologikoekin kalkulatu ziren

gutxieneko emari ekologikoak ibai kategoriako ur-masa guztietan eta, azkenik, azterlan horietatik abiatuta, metodologia bat diseinatu eta aplikatu zen garrantzi ekologikoko emari ekologikoen erregimena demarkazioko ibai guztietara estrapolatzeko.

Metodologia desberdinak aplikatzeko, beharrezkoa izan zen alde zehatzetik erregimen naturaleko emarien eguneroko datuak edukitzea, TETIS eta Sacramento ereduetatik eta neurketa errealeko datuetatik aterata.

Hautatutako ur-masetako puntu zehatzak, non egin baitira berariazko azterlanak eta aplikatu baitira *Plangintza Hidrologikoaren Jarraibidean* adierazitako metodoak, ibaiaren aldagarritasun fisiko eta ekologikoaren adierazgarritasun egokia izan zezaten aukeratu dira, *Plangintza Hidrologikoaren Jarraibideak* berak adierazten duen bezala. Hala, URaren eskumen-esparruan (erkidego barneko arroak), emari ekologikoen erregimenaren osagaiak zehazteko eta habitat-simulazioen emaitzak erabiliz erregimena ebaluatzeko hautatu diren puntuak 7 izan dira, guztiak ur-emaria neurtzeko estazioekin bat datozenak; bien bitartean, *Kantauriko Konfederazio Hidrografikoaren* eskumen-esparruan, 9 puntu aukeratu eta aztertu dira, haiek ere adierazgarritasun nabarikoak.



5. irudia - Kantauri Ekialdeko Demarkazio Hidrografikoaren eremuan eginiko azterlan teknikoetan hautatutako puntu berezien kokapena

Ondoren laburbiltzen da gutxieneko emari ekologikoen erregimena demarkazioko ibai kategoriako ur-masa guztietara estrapolatzeko diseinatutako metodologia:

- Lehenik, gutxieneko emari ekologikoak kalkulatu ziren aukeratutako ibai kategoriako ur-masa batzuetan (guztien % 10), metodo hidrologikoak eta habitata modelatzekoak konbinatzearen bidez eta, emaitza gisa, hautatutako ur-masa bakoitzean helburutzat jarritako espezie murriztaileenaren habitat potentzial erabilgarri (HPU) maximoaren % 25, % 30, % 50 eta % 80ko lotutako emariak lortu ziren.

Honako **metodo hidrologiko** hauek erabili ziren: QBM, sailkatutako emari-kurbako 5 eta 15 arteko pertzentilak eta ordena bakarreko batez besteko mugikorak, 21 eta 25, guztiak *Plangintza Hidrologikoaren Jarraibidearen* irizpideak betetzen dituztenak (3.4.1.4.1.1 paragrafoa).

Metodologia multzo horrekin emaitza andana bat bermatu zen eta horrek dinamika naturalera gehien egokitzen zen emaria aukeratzea ahalbidetu zuen, gero, habitat-simulazioko metodoen bitartez hura behar bezainbat doitzeko. Bestalde, habitata modelatzeko, IFIM metodologia erabili zen. Metodologia hori helburutzat jarritako

espeziearen edo espezieen habitat fisikoaren lehentasuneko kurben erabilerara akoplatutako simulazio hidraulikoan oinarritzen da, eta habitat potentzial erabilgarria – HPU– hautatutako tartetako emariarekin erlazionatzen duten kurbak lortzen dira horrela.

- Ondoren, aukeratutako ur-masa bakoitzarentzat, aurrez aipatutako HPU balioei lotutako emari bakoitzaren eta erregimen naturaleko hileko batez besteko gutxieneko emariaren arteko erlazioa eta erlazio horren batez besteko balioa kalkulatu ziren. Horrela lortu ziren HPU desberdinetarako estrapolazio-faktoreak (% 25, % 30, % 50, % 80).

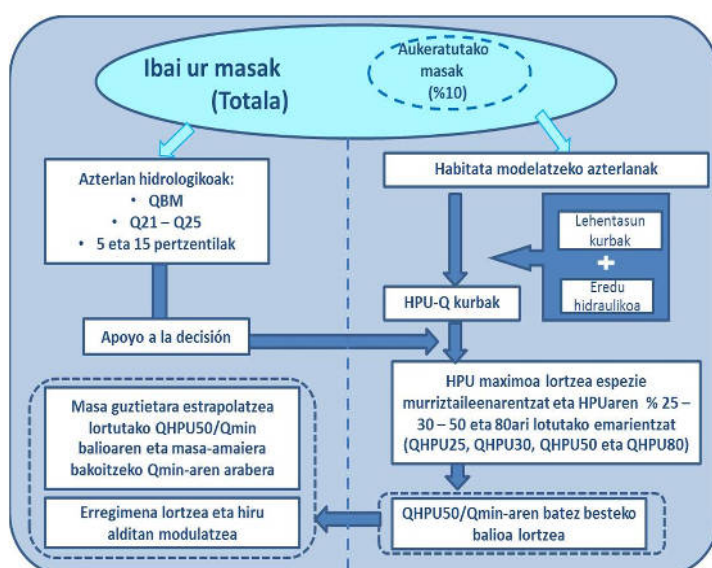
	K25	K30	K50	K80
Estrapolazio-faktorea	0,19	0,22	0,39	0,70

- Segidan, estrapolazio-faktore horiek masa-amaiera bakoitzaren hileko gutxieneko batez besteko emariak biderkatu ziren, *habitat potentzial erabilgarriaren* balio zehatz bati lotutako emariarekin erlazionatutako gutxieneko emari bat zehazteko xedez. Demarkazioaren barruan, K50 koefizientea hautatu zen masa guztietako faktore egokien bezala eta, ondorioz, aplikatutako gutxieneko emari ekologikoen erregimena *habitat potentzial erabilgarriaren* % 50aren emari lotuarekin parekatzeko modukoa da.
- Behin gutxieneko emaria erabaki ostean, eraldatu egin behar izan zen urte arteko beharrezko aldagarritasuna emango zuen erregimen bat bihur zedin. Horrela, Palaren bariazio-faktorea ($F_{var 1}$) aplikatzea erabaki zen eta urteko hilabete bakoitzerako balio desberdinak dituen gutxieneko emari ekologikoen erregimen bat lortu zen:

$$F_{var 1} = \sqrt{\frac{Q_i}{Q_{min}}}$$

« Q_i » « i » hilabeteko batez besteko emaria da eta « Q_{min} » hileko gutxieneko batez besteko emaria.

- Azkenean, modulatu egin ziren emari horiek, hiru aldi homogeneousarako emaitzak eskaintzeko modua izan zedin: ur handiak (urtarrila, otsaila, martxoa eta apirila), bitarteko urak (maiatza, ekaina, azaroa eta abendua) eta ur txikiak (uztaila, abuztua, iraila eta urria).



QBM: Mantentzeko oinarritzko emaria.

Q21 eta Q25: 21 eta 25eko ordenako batez besteko mugikorak.

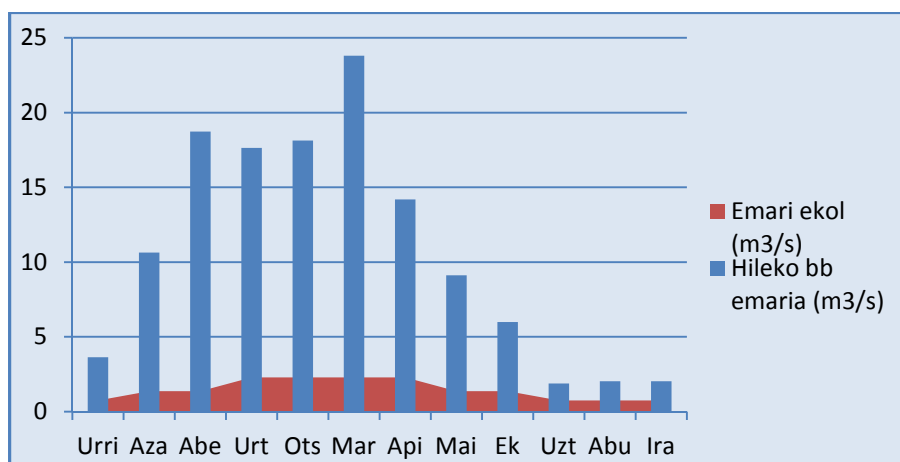
HPU-Q kurbak: Habitat Potentzial Erabilgarriaren eta emariaren arteko erlazio kurbak.

QHPU: Habitat Potentzial Erabilgarri bakoitzari lotutako emariak.

Qmin: Hileko gutxieneko batez besteko emaria erregimen naturalean.

6. irudia - Kantauri Ekialdeko Demarkazio Hidrografikoaren gutxieneko emari ekologikoen erregimena lortzea

Estrapolazio-metodoari dagokionez, Uraren Euskal Agentziak aurrez erabilitako Moduluzko Emari Ekologikoa (MEE) metodoaren «aldaera» bat dela esan daiteke.



7. irudia – Hileko batez besteko emaria eta emari ekologikoa Altzolako ur-emaria neurtzeko estazioan, Deba ibaia, Gipuzkoa; datu guztiak m³/s-tan

Halaber, trantsizioko ur-masetako gutxieneko emari ekologikoak zehaztu dira. Balio horiek ibai kategoriako ur-masen kasuan erabilitako metodologia hedatuz lortu dira, beren arrosurialdea eguneratu eta, erreferentzia gisa, bat egingo duten ibilgu-tartearen balioa hartuta, morfologia oso antzekoa izango baita bi kasuetan. Horrela, ibaiaren eta estuarioko tarte irekien arteko jarraitasun hidrologikoa ziurtatzen da.

Metodologia-gaiak eta lortutako emaitzak zehatz-mehatz jasorik daude orain indarrean dagoen PH osatzen duten Memorien eranskinen gehigarri gisa eraturako dokumentu espezifikoetan (5. eranskina eta lau gehigarri *Kantauri Ekialdeko Demarkazio Hidrografikoaren* PHren Memorian, Estatuari dagozkion eskumenen eremuan; eta 6. eranskina eta gehigarria Euskal Autonomia Erkidegoaren eskumenei dagokien eremuko *Kantauri Ekialdeko Demarkazio Hidrografikoaren* PHren Memorian).

2.3.2. Larrialdi egoera deklaraturako lehor-teagatik

Deklaraturako lehor-tearen ondoriozko larrialdi egoeretarako emari ekologikoen erregimena ezartzeko *Plangintza Hidrologikoaren Jarraibidean* jasotako irizpidea (3.4.3 paragrafoa) erabili zen, hau da, kalkulaturako emariak bide eman behar du, gutxienez, *Habitat Potentzial Erabilgarri* maximoaren % 25 mantentzearen dardinean. Horrela, ohiko egoera hidrologikoan zeuden gutxieneko emari ekologikoei K25 estrapolazio-faktorea aplikatu zitzaizkien.

Plangintza Hidrologikoari buruzko Erregelamenduko 18.4 artikulua betetzeko, salbuespen hori ez da aplikaturako *Natura 2000 Sareko* edo *Nazioarteko Garrantziko Hezeguneen Zerrendako* ur-masen kasuan, *Ramsar-eko Hitzarmenaren* arabera.

2.4. Gehieneko emariak eta aldaketa-tasak

Emari Ekologikoen Erregimena zehazteko lehen fasean eta orain indarrean dagoen Planera gehitu zenean, *EAeko Barne Arroen* eremuan ez zitzaion lehentasunik eman ur

handien kasuko emari maximoak definitzeari, ez-eta haiei zegozkien aldaketa-tasei ere. Horren arrazoa da esandako eremuan urtegi kopurua murrizta eta munta txikikoa dela, arroen urteko ur-baliabideekin alderatuta. Era berean, existitzen diren gainerako erregulazio-azpiegiturek ez dute bolumen esanguratsurik eta beheko uretan izan dezaketen eragina berehala neutralizatzen dute aldameneko erregulatu gabeko arroetako urek.

Edonola ere, plangintza hidrologikoaren bigarren zikloan, aurreikusita dago erregulazio-azpiegiturekin erlazioa duten *Emari Ekologikoen Erregimeneko* osagai horien analisisan sakontzea.

2.5. Aintzira eta hezeguneen eskakizun hidrikoak

Demarkazioko *EAEko Barne Arroen* kasuan, ez da existitzen azterlan horiek egitea justifikatzen duten aintzira kategoriako ur-masarik, ez-eta behar besteko garrantziko barne hezegunerik ere (*Plangintza Hidrologikoaren Jarraibidea*, 2.2.1.1.3 paragrafoa).

2.6. Hidrologikoki oso bestelakotutako ur-masak

Plangintza Hidrologikoaren Jarraibideak (3.4.2 paragrafoa) jasotzen du gutxieneko emari erregimen lasaiago bat ezartzeko aukera (*Habitat Potentzial Erabilgarri* maximoaren % 30ari lotutako gutxieneko emarira artekoa) emari erregimenaren eta oraingo erabileren artean gatazkak sortzeko arriskua duten ur-masetan, hain zuzen ere, masa horiek alterazio hidrologiko larria jasaten badute.

Aurreko hori gorabehera, indarrean dagoen Plan Hidrologikoan ez zen egokia ikusi emari erregimena lasaitzea, batez ere, ur-masa asko zeudelako espazio babestuetan edo *Natura 2000 sarearen* barruan, eta, orduko datara arte lortutako emaitzak ez zirelako behar bezain sendoak eta erabakigarriak izan hidrologikoki oso bestelakotuak zeuden ur-masak identifikatu ahal izateko.

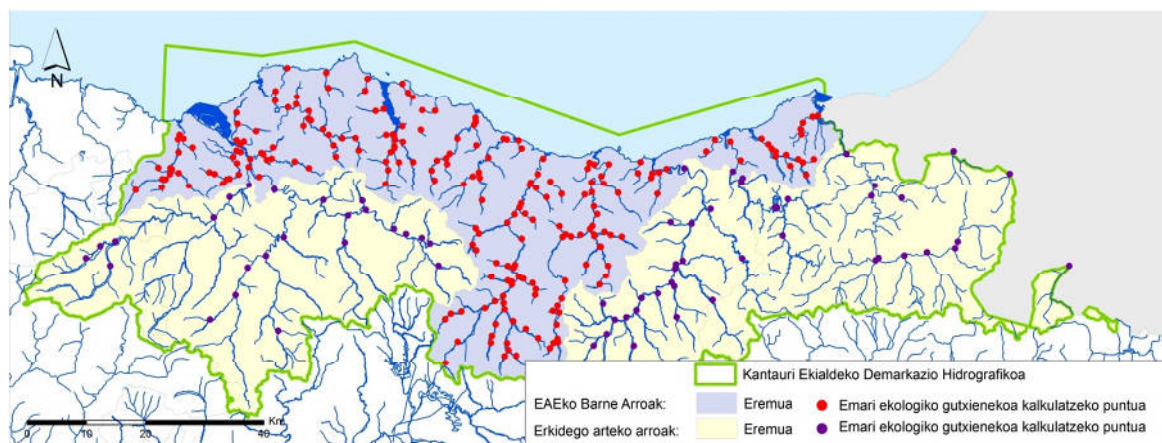
2.7. Emari ekologikoak zehazteko azterlan teknikoaren emaitzak

Plana egiten zen bitartean gauzatutako azterlan teknikoaren emaitza gisa, gutxieneko emari ekologikoen erregimenak zehaztu ziren ur-masaren barren-barreneko muturrean edota aintzat hartutako tartean. Esandako erregimena bai ohiko egoera hidrologikorako eta bai deklaraturako lehortearen ondoriozko larrialdi egoerarako ezarri zen, dagokion Alerta eta Behin-behineko Lehorte Egoeretan Jarduteko Plan Berezia xedaturakoaren arabera. *Kantauri Ekialdeko Demarkazio Hidrografikoaren* PHren arautegiko 8.1 eranskinean daude jasota aipaturako *Emari Ekologikoen Erregimenak*.

Bestalde, ur-masaren barren-barreneko muturrearekin edo aintzat hartutako tarteekin bat ez datozen puntuetan gutxieneko emari ekologikoak zehaztu behar direnean, Planaren arautegiko 13.4 artikuluan jasotakoa egingo da, non interpolazioa egiteko hainbat formula biltzen baitira.

Gaur egun, Plan Hidrologikoaren berrikuspenaren esparruan, emarien erregimenak hobetzeko azterlanak ari dira egiten, eta horiek, kasua hala bada, oraingo Hitzartze

prozesuan aplikatu ahal izango dira, Planaren arautegiko 15. artikuluan ezarritakoaren arabera.



8. irudia – Demarkazioan gutxieneko emari ekologikoak zein puntutan definitu diren

3. Emari ekologikoak ezartzeko Hitzartze prozesua

Aurretik adierazi dugun bezala, *Plangintza Hidrologikoari buruzko Erregelamendua* bete ahal izateko, 3 faseko prozesu baten bitartez ari da zehazten *Emari Ekologikoen Erregimena*.

Horrela, azterlan teknikoak behin amaitu eta bai Plan Hidrologikoa eta bai berorretan zehaztutako *Emari Ekologikoen Erregimenak* onartu ondoren, Uraren Euskal Agentziak, *EAEko Barne Arroen* eremuaren barruan, emari ekologikoak Hitzartzeko Prozesuari ekin behar dio indarrean dauden eta, beren klausulen barruan, berariaz, Planean ezarritako *Emari Ekologikoen Erregimena* betetzeko aurreikuspenik ez zuten eta, a priori, eskura dagoen informazioarekin, eskubidea iraungitzeko, berritzeko edo oinarritzko ezaugarriak aldatzeko espedienterik ireki behar ez zaizkien emakidekin.

3.1. Arau-esparrua

Paragrafo honetan, Euskadiko Barne Arroen eremuan emari ekologikoak ezartzeko Hitzartze prozesuan kontuan hartu beharko diren erreferentziako arau nagusiei buruzko azalpen labur bat eskaintzen da.

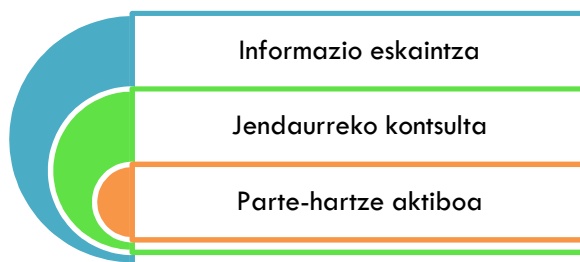
Nahiz eta Hitzartze prozesuak, kontzeptu gisa eta uraren arloko instrumentu modura, 2007ra arte ez zuen argirik ikusi –urte hartan onartu zen *Plangintza Hidrologikoari buruzko Erregelamendua*–, parte-hartze publikoko prozesuaren pean egoteak alde aurreko erreferentziako oinarritzko arauekin uztartzen du, hala nola *Aarhuseko Hitzarmenarekin* eta *Urari buruzko 2000/60/EE Esparru Zuzentarauarekin*.

- ❖ ***Aarhuseko Hitzarmena (1998)***. 2004an berretsia, *ingurumen-gaietan informazioa eskuratu, publikoki parte hartu eta auzitegiatarantz jotzeko eskubideak arautzen dituen uztailaren 18ko 27/2006 Legearen* bitartez txertatu zen Estatuko ordenamendu juridikoan.

Hitzartze prozesua parte-hartze publikoko prozesu baten pean jarriko da, zeinaren oinarriak, besteak beste, esandako Hitzarmenaren 1. artikuluan bermatzen baitira; artikulua horretan ezartzen da ingurumenari buruzko informazioa heltzeko eskubidea eta ingurumen arloko erabakiak hartzean parte hartzekoa, izan ere, informazioa heltzeko erraztasunak eta herritarren parte-hartze handiagoak erabaki hobek hartzea eta gero horiek aplikatzea errazten baitu.

- ❖ Aurreko horren harira, gogoan izan behar da *Kantauri Ekialdeko Demarkazio Hidrografikoaren PHn* zehaztutako emari ekologikoen erregimena, berorretan jasotako gainerako gaiekin batera, herritarren parte-hartze prozesu sakon baten pean jarri zela, ***Urari buruzko 2000/60/EE Esparru Zuzentarauak*** plangintza prozesu ororentzat ezartzen dituen parte-hartze publikoko 3 mailak barne zirela, hau da, informazioa ematea, kontsulta publikoa –horiek biak beti ziurtatu behar dira– eta parte-hartze aktiboa, beti lortzen ez bada ere, gutxienez, sustatu behar dena (9. irudia).

lido horretan, argi dago, behin Plana onartuta dela, kasua hala denean, uraren oraingo erabilerekin bateragarri egitearen bitartez, emari ekologikoak ezartzea lortzeko Hitzartze prozesua abian jartzeak *Urari buruzko 2000/60/EE Esparru Zuzentarauaren* aplikazioa asko erraztuko duela, izan ere, orain indarrean dauden aprobetxamenduek esandako emariak errespetatzea aurrera-pauso garrantzitsua litzateke ur-ingurunearen egoera ona erdiesteko bidean.



9. irudia - Kantauri Ekialdeko Demarkazio Hidrografikoaren Plan Hidrologikoan egin zen Parte-hartze Publikoaren ekintza mailak

- ❖ Aurretik adierazi den bezala, Hitzartze prozesua **Plangintza Hidrologikoari buruzko Erregelamenduan** (PHE) agertu zen lehen aldiz. Horrela, 18. artikuluko – «Emari ekologikoak»– 3. paragrafoan definitzen da ezartze prozesua eta adierazten da Hitzartze prozesu baten arabera garatuko dela zeinak «kontuan hartuko dituen orain existitzen diren erabilerak eta eskaerak, berorien emakida-erregimena, bai-eta jardunbide egokiak ere».
- ❖ Gero, **Plangintza Hidrologikoari buruzko Jarraibideak** (PHJ) emari ekologikoen erregimena hitzartzeko prozesuari eskaintzen dio 3.4.6 paragrafoa. Aipatutako Jarraibideak, *Plangintza Hidrologikoari buruzko Erregelamenduak* bezalaxe, prozesuak orain existitzen diren erabilerak eta eskaerak, berorien emakida-erregimena eta jardunbide egokiak kontuan hartuko dituela adierazteaz gainera, hitzartzearen helburu nagusi gisa ezartzen du ura erabiltzeko aurretik zeuden eskubideak *Emari Ekologikoen Erregimenarekin* bateragarri egitea, emari horiek ezartzea posible egiteko, horrek ez baititu aldatuko Plan Hidrologikoan sartzen diren etorkizuneko erabileretan inposatu beharreko baldintzak.

Eskubideen eta emari ekologikoen aipatutako bateragarritasun hori lortzeko *Plangintza Hidrologikoari buruzko Erregelamenduak* Hitzartze prozesuan lortu beharreko hiru helburu markatzen ditu: *Emari Ekologikoen Erregimenaren* hidrologia- eta ingurumen-osotasunaren balorazioa; bere ezarketa eraginkorraren bideragarritasun tekniko, ekonomiko eta sozialaren azterketa eta, azkenik, kasua hala bada, ezarketarako eta kudeaketa egokirako plan bat proposatzea. Helburu horiek dokumentu honen 3.3.2 paragrafoan aztertuko dira.

Amaitzeko, *Plangintza Hidrologikoaren Jarraibideak*, bai faseei buruzko 3.4 paragrafoan eta bai Hitzartze prozesuari berariaz eskaintzen dionean (3.4.6), esandako prozesua garatzeko balizko agertokiak edo testuinguruak zehazten ditu, alegia, PH onartu aurretik edo ondoren, eta kasu bakoitzean beharko liratekeen herritarren parte-hartze mailak.

HITZARTZE PROZESUAREN ARAU-ESPARRUA

INFORMAZIOA UEZ AARHUS-eko HITZARMENA PARTE-HARTZEA

PHE (907/2007 Errege Dekretua, uztailaren 6koa): **18. artikulua** *Emari ekologikoen erregimena ezartzeko prozesua hitzartze prozesu baten arabera egingo da, zeinak kontuan hartuko dituen orain existitzen diren erabilerak eta eskaerak, berorien emakida-erregimena, bai-eta jardunbide egokiak ere*

PHJ (ARM/2656/2008 Agindua, irailaren 10koa): **3.4.6. paragrafoa**

EMARI ERREGIMENAREN HITZARTZE PROZESUA

Emari ekologikoen erregimena hitzartzeko prozesuak ondorengo helburuak izango ditu:

a) Erregimenaren hidrologia- eta ingurumen-osotasuna balioestea. b) Ezarketa eraginkorraren bideragarritasun tekniko, ekonomiko eta soziala aztertzea. c) Ezarketarako eta kudeaketa egokirako plan bat proposatzea.

Hitzartze eta ezartze prozesu horrek eragina izango du aurrez existitzen ziren erabileretan, baina ez ditu aldatuko plan hidrologikoan sartzen diren etorkizuneko erabileretan inposatu beharreko baldintzak

KEDH PH (400/2013 Errege Dekretua, ekainaren 7koa): **15. artikulua** *Emari ekologikoen erregimenaren ezartze prozesua. Emari ekologikoen erregimena indarrean dauden emakidei aplikatzekoa izango da horien titularrei jakinarazten zaientetik. Titularrei aurreko atalean adierazten den emari ekologikoen erregimena jakinarazi aurretik, hitzartze prozesu bati ekingo zaio, PHEren 18.3 artikuluan xedatutakoaren arabera. Prozesu horrek amaituta egon beharko du 2015/12/31 baino lehen*

10. irudia – Hitzartze prozesuaren arau-esparrua emari ekologikoen erregimena ezartzeko

- ❖ Amaitzeko, **Kantauri Ekialdeko Demarkazio Hidrografikoaren Plan Hidrologikoa (KEDH PH)** onartzen duen 400/2013 EDk bere 15.1 artikuluan xedatzen du emari ekologikoen erregimenak, bai Planean zehaztuak eta bai berariazko azterlanetatik eratorriak, hobetzekoak edo hitzartze berekoak, indarrean dauden emakidei aplikatzekoak izango direla titularrei jakinarazi ostean.

Era berean, aipatutako 15. artikulua biltzen ditu garatu beharreko Hitzartze prozesuaren premisak. Alde batetik, kontuan hartu beharko ditu orain existitzen diren erabilerak eta eskaerak, berorien emakida-erregimena, bai-eta jardunbide egokiak ere (*Plangintza Hidrologikoari buruzko Erregelamenduko 18.3 artikulua*), eta, bestetik, bai prozesuan bertan eta bai haren ondoriozko jakinarazpenean, lehentasuna izango dute ingurumen-helburuak betetzeko eragin handiena izan dezaketen aprobetxamenduek.

Azkenik, aipatutako errege dekretuan adierazten da Hitzartze prozesuan finkatuko direla, kasua hala bada, ezartze planaren preskripzioak eta, hargunea baino beherago, *Emari Ekologikoen Erregimena* errespetatzen dela bermatzeko beharrezkoak diren egokitze-lanak egiteko gehieneko epea.

- ❖ Aipatzekoak dira, orobat, indarrean dagoen Plan Hidrologikoaren berrikuspen lanak. Gaur egun, *Urari buruzko 2000/60/EE Esparru Zuzentarauaren* ezarritako epeen arabera, **plangintza hidrologikoaren bigarren zikloko dokumentuak (2015-2021)** ari dira prestatzen eta zedarri garrantzitsuenetako bat uren kudeaketa arloko Gai Nagusien Eskema da (GNE).

Dokumentu horrek –egun, jendaurreko informazioaren fasean dago, 2014ko uztailera arte– planaren berrikuspena egitean heldu beharreko «Gai Nagusitzat»

dauzka ura ateratzea eta emari ekologikoak mantentzea. Plangintza hidrologikoaren erronka garrantzitsu gisa hartzen du, orobat, emari ekologikoen Hitzartze prozesuaren garapena eta, aurreikusitako epeen barruan, berori inplementatzea (2015).

Amaitzeko, ez da baztertu behar, uneren batean, Hitzartze prozesua abian dela, uraren eskubideak eta *Emari Ekologikoen Erregimena* mantentzea bateragarri egiten dituen adostasunik lortu ezin izatea eta, kasua hala denean, arazo partikular horiek ebatzi behar izatea, beti, indarrean dagoen arautegiaren esparruan eta plan hidrologikoen proiektuei buruz Estatu Kontseiluak emandako hainbat ebazpenetan azaldutako irizpideen babesean, horien artean, Kantauri Ekialdeko Plan Hidrologikoari buruz emandakoa (564/2013 zk.)¹

3.2. Gogoeta orokorrak hitzartzearen figurari buruz

Emari ekologikoen erregimenak hitzartu beharra uraren gaineko erabilerak eta eskubideak eta uretako ekosistemak eta haiekin lotura duten lehorreko ekosistemak mantentzea bateragarri egiteko premiatik sortu zen, ibaien eta trantsizioko uren egoera ona edo potentzial ekologikoa lortzeko xedearekin.

Emari Ekologikoen Erregimena betetzea oinarrizko lege betebeharra den arren uren gaineko erabilera-eskubide pribatiboa duten guztientzat –horregatik, emari ekologikoak errespetatu beharra ustiapen-sistemei inposatzen zaien erabileraren aurreko murrizketa modura artikulatzen da–, ez dago ukatzerik ingurumen-helburu hori adostu eta uztartu beharra dagoela, ahal den neurrian, lehendik existitzen diren uraren gaineko erabilpen-eskubideekin.

Testuinguru horretan, Hitzartze prozesua ez zen legean aurreikusi 2007ra arte, urte hartan jaso baitzuen *Plangintza Hidrologikoari buruzko Erregelamenduak* bere 18.3 artikuluan; gero, 2008an, *Plangintza Hidrologikoaren Jarraibideak* garatu zuen 3.4.6 paragrafoan, bi kasutarako (PH onartu aurretik eta ondoren) eta lotura erkide batekin: bi kasuetan nahitaezkoa izango da informazio eta kontsulta publikoaren prozesuak errespetatzea.

Horrela, *Kantauri Ekialdeko Demarkazio Hidrografikoaren PHk*, *Plangintza Hidrologikoari buruzko Erregelamendua* eta *Plangintza Hidrologikoaren Jarraibidea* betetzeko eta *Emari Ekologikoen Erregimenak* lehendik existitzen ziren aprobetxamenduetan izan zitzakeen eraginak minimizatzeke, hitzartzearen figurara jo zuen eta bere arautegian jasotzen ditu (12 eta 15 art.) esandako prozesuaren premisak. Beraz, **Hitzartze prozesuak** beren klausulen barruan, berariaz, PHn ezarritako *Emari Ekologikoen Erregimena* betetzeko aurreikuspenik ez duten eta **indarrean dauden emakidei soilik eragingo die**. Gainerakoetan, hau da, PH indarrean jarri ondorengo emakiden eta aldaketen kasuan eta aurreikuspena jasota zutenetan, esandako planean ezarritako *Emari Ekologikoen Erregimena* aplikatuko da.

Hitzartze prozesu baten arabera *Emari Ekologikoen Erregimena* ezartzeak dakartzan abantailak ondorengo puntu hauetan laburbildu daitezke:

¹ <http://www.boe.es/buscar/doc.php?id=CE-D-2013-564>

- Hartzen diren erabakien eraginpeko guztien inplikazioa eta parte-hartzea sustatzen da; horregatik, azkenean aplikatuko diren proposamenek ahal izan den adostasun handiena bilduko dute eta, horrela, proposamenak azkarrago eta aurkakotasun gutxiagorekin betetzea erraztuko da.
- Prozesuaren informazioa heltzea eta gardentasuna sustatzen dira, herritarren eskura baitaude, oro har, iritzi bat osatzeko, ezagutzeko, parte hartzeko, alegatzeko eta ekarpenak egiteko behar diren datu guztiak.
- Herritarrek ibai eta estuarioen ingurumen-arazoei buruz duten kontzientziak sustatzen da, argi utzirik nahi eta merezi dugun ingurumena erdiesteak guztion ahalegina eskatzen duela gauzatuko bada.
- Prozesua, proposamenak eta ordezkotako aukerak aberasten dira egiten diren ekarpenekin, eta horrek, azken batean, erabaki hobeak errazten ditu ikuspuntu guztietatik (ingurumen-ikuspuntua, teknikoa, ekonomikoa, soziala, etab.); beraz, prozesu luzea eta oraindik berria delako, praktikan jartzea agian zaila bada ere, sistema honen bitartez indarrean dauden aprobetxamenduei emari ekologikoak ezartzeak emaitza hobeak lortzea ahalbidetzen du.
- Uraren zenbait erabileraren inguruabar espezifikoetara egokitutako *Emari Ekologikoen Erregimenak* implementatzea sustatzen da, izan ere, aipatutako emariak ezartzeak eragin garrantzizkoak izan zitzaketen erabilera horietako zenbaitetan. Horrela, ordea, murriztu egiten dira eraginpekoen balizko kontrako eraginak, kontuan hartu baitira berorien kasuistika eta arazo zehatzak.

Laburbilduz, bada, hitzartzearen figura parte-hartze prozesu gisa ulertu behar da, interesatuei Administrazioak aurrera daramatzen prozesuen emaitzan eragiteko aukera ematen baitie; bestalde, bitarteko baliagarria da erabaki hobeak hartzeko, ingurumen-arazoen inguruko kontzientziak areagotzeko eta abian jarri nahi diren proposamenak hobeto onartzen laguntzeko eta berorien aldeko konpromisoa bultzatzeko.

Aurrerago, *EAEko Barne Arroen* eremuaren barruan gauzatuko den Hitzartze prozesuaren urratsak (3.6 paragrafoa) garatzen direnean, sakonago aztertuko da parte-hartze maila deituetako bakoitza eta aurreikusitako jarduerak zehaztuko dira. Aurrerapen gisa aditzera eman daiteke, kasu batzuetan, Hitzartze prozesuak uraren gaineko eskubideen titularrekin bilerak eginez parte-hartzea eskatuko duela; bilera horietan ordezkotako aukerak balioetsiko dira, posturak hurbilduko dira eta, kasua hala denean eta bidezkoa bada, adostasunetara iritsiko da.

3.3. Hitzartze prozesuari buruzko gogoeta partikularrak

Kantauri Ekialdeko Demarkazio Hidrografikoaren PHk jasotakoari jarraiki (400/2013 ED, 15.2 art.) Hitzartze prozesua *Plangintza Hidrologikoari buruzko Erregelamenduaren* 18.3 artikuluan xedatuaren arabera garatuko da, alegia, kontuan hartuko ditu orain existitzen diren erabilerak eta eskaerak, berorien emakida-erregimena, bai-eta jardunbide egokiak ere, eta elementu horiek izango dira Hitzartze prozesuak oinarri gisa erabiliko dituen ardatzak edo zutabeak. Halaber, aipatutako prozesuak helburu orokor eta espezifiko batzuk izan beharko ditu.

Ondoren deskribatzen dira Hitzartze prozesuak oinarri gisa erabiliko dituen ardatzak edo zutabeak eta bere helburu orokorrak eta espezifikoak.

3.3.1. Hitzartze prozesuaren ardatzak

1. ardatzari dagokionez –**lehendik existitzen diren erabilerak eta eskaerak** eta berorien **emakida-erregimena**–, erabilera eta eskaera horiek indarrean dagoen eta, kasu gehienetan, tituluan bertan islatzen den lege-erregimena (aprobetxamenduen baldintzak) betetzen dutela bermatu beharko da, eta zeinahi eskubide-abusu eragotzi beharko da ingurumen egokia –eta ez soilik arlo honi berariaz dagokiona– bermatzeko xedez, eta herritar guztiak, maila berean, legea betetzera behartuko dituen ordenamendu bat sustatzea helburu dela.

Horregatik, Hitzartze prozesu horietatik, kasuen arabera, eskubidearen iraungitze-espeditenteak ondoriozta daitezke, bai-eta ezaugarrien aldaketa edo berrikuspen espeditenteak ere, haiek egungo baldintzetara egokitzeko, eskubideak emateko kausa erabakigarrietan aldaketak izan direla egiaztatu ondoren. Kasu batean eta bestean agertoki berriak irekiko lirateke eta Administrazioak aukera izango luke ingurumen-hobekuntzak inposatzeko, horien artean, harguneetan errespetatu beharreko emari ekologikoen erregimena.

2. ardatzari buruz –**jardunbide egokiak**–, azpimarratu beharrekoa da kontuan hartu behar direla beti halako jardunbideak. Horretarako, Hitzartze prozesuan zehar, uraren erabilera eraginkorra sustatzearen premia azpimarratu beharko da, edozein direla ere uraren erabileren eta emari ekologikoen arteko bateragarritasuna lortzeko bilatu behar diren aukerak.

3.3.2. Hitzartze prozesuaren helburuak

Hitzartze prozesuaren helburuei dagokienez, alde batetik, hitzartzearen helburu orokorra bereizi behar da, eta, bestetik, helburu espezifiko batzuk, kasua hala denean, prozesua gidatuko dutenak.

Helburu orokorrari bagagozkio, *Plangintza Hidrologikoaren Jarraibidearen* 3.4.6 paragrafoaren arabera, **hitzartzearen helburua** uraren erabilpen-eskubideak emari ekologikoen erregimenarekin bateragarri egitea da, emari horiek ezarri ahal izateko. Batzuetan oso zaila da helburu hori iristea, inguruabar jakin batzuetan ez baita erraza izaten bi «interesak» ezkontzea; halakoetan, hainbat motatako parte-hartze formulak garatu behar izaten dira ahal izan den adostasun handiena erdietsi ahal izateko.

Hitzartze prozesuak Emari Ekologikoen Erregimenaren inguruan dituen helburu espezifikoak dagokienez, *Plangintza Hidrologikoaren Jarraibideak* ondorengo hauek aipatzen ditu:

- a) *Erregimenaren hidrologia- eta ingurumen-osotasuna balioestea.*
- b) *Ezarketa eraginkorraren bideragarritasun tekniko, ekonomiko eta soziala aztertzea.*
- c) *Ezarketarako eta kudeaketa egokirako plan bat proposatzea.*

Lehen helburuaren kasuan –*erregimenaren hidrologia- eta ingurumen-osotasuna balioestea*– bi premisa hartu behar dira kontuan. Lehena, *Emari Ekologikoen Erregimenak* erregimen naturala erreferentziako egoera gisa hartu eta haren arauak erreproduzitzen

saiatu behar duela, hori bai, neurri leunagoetan. Eta bigarrena, erreproduzitzen saiatzen diren arauak izan daitezela –erregimen naturalari dagozkionak– garrantzi handiena dutenak uretako ekosistemaren ingurumen-osotasunean. Ildo horretan, argi dago Plangintza Hidrologikoaren Jarraibideak Emari Ekologikoen Erregimenari inposatzen dizkion baldintzak (3.4.1.1 paragrafoa) betetzeak bermatuko lukeela aipatutako hidrologia-eta ingurumen-osotasuna.

Bigarren helburuak – *Emari Ekologikoen Erregimenaren ezarketa eraginkorraren bideragarritasun tekniko, ekonomiko eta soziala aztertzea*– *Plangintza Hidrologikoaren Jarraibideko* «Emari ekologikoen erregimenaren eragina uraren erabileretan» izenburuko 3.4.5 paragrafoan aipatzen den analisiarekin du zerikusia, zeina indarrean dagoen PHn jasota baitago (*EAEko Barne Arroen* eskumen-eremuko *Kantauri Ekialdeko Demarkazio Hidrografikoaren* PHren Memoriako VI. eranskina). Nolanahi ere, esandako eranskinean jasotako ondorioak baliozkoak izan arren, ez dago dudarik Hitzartze prozesuaren lan-eskalak, hainbat kasutan, arazo zehatzera gehiago hurbiltzea ahalbidetuko duela eta, ondorioz, balizko bateragarritasun aukeretara heltzea erraztuko duela.

Bigarren helburu honi dagokionez, hainbat elementu hartu behar dira kontuan: uraren erabilerak izan ditzakeen mugaketak, ura hartzeko edo erregulatzeko azpiegiturak egokitu beharrik dagoen edo ez *Emari Ekologikoen Erregimena* errespetatu ahal izateko, erregimenaren bideragarritasun teknikoa eta ekonomikoa, aprobetxamenduaren balizko onura soziala, baldin balego, eta abar.

Hirugarren eta azken helburua –*ezarketarako eta kudeaketa egokirako plan bat proposatzea*– *Emari Ekologikoen Erregimenaren* eta uraren erabileren bateragarritasuna zaila den kasuetarako bereziki zuzendua legoke, hartaraino non plan baten premia baitago bilatzen den bateragarritasun helburua mailaka lortzeko eta, aldi berean, aprobetxamenduari ezarritako baldintzak eta esandako ezarketatik eratorritako ingurumen-ondorioak, ekonomikoak, eta abar zenbateraino betetzen diren ebaluatu ahal izateko.

3.4. Ezarketarako eta Kudeaketa Egokirako Plan baterako proposamenak

400/2013 EDk jasotzen duen bezala, Hitzartze prozesuan finkatu beharko dira Ezartze Planaren preskripzioak eta *Emari Ekologikoen Erregimena* errespetatzen dela bermatzeko beharrezkoak diren harguneen egokitze-lanak egiteko gehieneko epea. Aurreko horrek are garrantzi handiagoa hartzen du ingurumen-helburuak betetzeko eragin handiena duten aprobetxamenduez ari baldin bagara edota *Emari Ekologikoen Erregimenaren* ezarketak uraren erabileretan mugaketa esanguratsuak ekar litzakeen kasuetan.

Horregatik, Hitzartze prozesuan ahalik eta adostasun handiena erdiesteko xedez, aurrera egin beharko da aurretik existitzen ziren uraren eskubideak eta emari ekologikoak bateragarri egitea erraztuko duten aukeren bilaketan.

Ondoren, adibide gisa, hainbat proposamenen berri ematen da, bateragarritasun kasu konplexuagoak aztertzean kontuan hartu beharko direnak, baina oztopo izan gabe, prozesuan zehar, beste aukera berri eta egoki batzuk adosteko, tartean dauden interesdunentzat asegarriak gertatzen diren neurrian:

- Aprobetxamendua malgutzea, urteko bolumen maximoa aldatu gabe; ura soberan dagoenean bolumen gehiago hartzeko modua egon dadin, eta, hala, agorraldietako erabilera-mugaketa nolabait konpentsatzeko modua izatearren.
- Titular berberak hainbat hargune dituen kasuan, aprobetxamendu multzoa malgutzea, bateko balizko murrizketa beste batean bolumen handiagoa erabiliz konpentsatu ahal izateko, hori bai, emari ekologikoak guztietan errespetatzen direla.
- Emakida-epeen luzapenak, aprobetxamenduan izandako balizko eraginak konpentsatzeko eta *Emari Ekologikoen Erregimenarekin* bateragarri izatea posible egiteko.
- Aprobetxamenduen barne erregulaziorako elementuak instalatzea aprobetxamendu horien funtzionamendu burujabea ahalbidetzeko *Emari Ekologikoen Erregimenaren* murrizketek hargunean urik ez hartzera behartzen duten denboraldietan, bai lurrazaleko urak direnean eta bai lurpeko uren kasuan, baldin eta ur horiek azaleko ur-masarekin duten erlazioa eta eragina garrantzitsua bada.
- Harguneak birkokatzea, lurrazaleko edo lurpeko beste hargune batzuekin ordeztzea, bai eta berroneratutako uretatik datozen baliabideekin ere, are gehiago egoera txarrean deklaraturako ur-masak baldin badira, edota murriztapenek arrisku larrian jartzen badute ur-masaren egoera ona lortu ahal izatea aurreikusitako epeen barruan.
- Uraren erabileraren eraginkortasuna optimizatzeko teknika erabilgarri onenei dagokienez, beste batzuen artean, honako hauek aipa daitezke:
 - Aprobetxamenduak modernizatzea eraginkortasuna optimizatzeko (ureztatze-sistemak hobetzea, ekoizpen-sistemak optimizatzea, jarioen kontrola, sareen hobekuntzak, etab.).
 - Ur kontsumoa murrizteko programak aplikatzea hainbat neurri abian jartzearen bitartez (zirkuitu itxiko hozte-sistemak, lehorrean garbitzeko metodoak, aire-kondentsadoreen bidezko hozte-sistema, garraio hidraulikoaren ordez garraio pneumatikoa edo mekanikoa erabiltzea, eta abar).

Hitzartze prozesuan zehar sortzen diren Ezarketa Planerako proposamenak emari ekologikoen erregimenarekin bateragarri egin nahi den aprobetxamenduaren edo aprobetxamendu multzoaren arazo espezifikoetara egokitu beharko dira.

Azkenik, beste mota bateko jarduerak ere aipatzekoak dira, jarduera horiek betetzea nahitaezkoa baita uren arloan orain indarrean dagoen araudiaren indarrez; gainera, horiek gauzatzeko erraztu egingo du *Emari Ekologikoen Erregimenaren* ezarketa. Azpiegiturak egokitzeko obrekin (ibaien konektibitatea) edota hargune guztietan emariak mugatzeko eta kontrolatzeko sistemak instalatzearekin zerikusia duten jarduerak dira, *Plangintza Hidrologikoari buruzko Erregelamenduaren* 126 bis eta *Uraren Legearen Testu Bategineko* 55.4 artikuluetan, hurrenez hurren, xedatutakoaren arabera.

3.5. Eremua

Hitzartze prozesua Kantauri Ekialdeko Demarkazio Hidrografikoko *EAEko Barne Arroen* eremu guztira hedatuko da eta unitate hidrológico bakoitzean gauzatuko da, banaka, eta errepikatu egingo dira zereginak unitate batetik bestera igarotzean. Era berean, eta kasua hala bada, aztertuko dira ustiapen-sistemen bitartez beren artean nolabaiteko konexioren bat duten unitateen arteko interakzioak ere.

EAEko Barne Arroen eremuan 12 unitate hidrológico existitzen dira. Alde batetik, Oka, Urola, Oiartzun, Lea, Artibai, Butroe, Barbadun eta Deba, autonomia erkidegoaren lurralde barruan osorik kokatuak, eta, bestetik, Urumea, Oria, Ibaizabal eta Bidasoa, autonomia erkidego mugakideren batean zatiren bat dutena.



11. irudia - Kantauri Ekialdeko Demarkazio Hidrografikoa unitate hidrológicoak

Unitate hidrológico batean erkidego barruko eta erkidego arteko lurraldeak sartzen direnean, analisia unitatearen eremu osora hedatuko da eta beharrezkoa izango da demarkazio horretan uraren arloan eskumenak dituzten bi administrazioak koordinatzea, Euskal Autonomia Erkidegoa, URAREN bitartez eta Estatuko Administrazio Orokorra, *Kantauriko Konfederazio Hidrografikoa*ren bitartez.

Eremu horietan, prozesuari oinarria ematen dion informazioaren analisia bien artean egingo da eta, existitzen diren interakzio-elementuak kontuan hartuta, ezinbesteko koherentzia ziurtatuko duten irtenbideak bilatuko dira.

3.6. Hitzartze prozesuan egin beharreko urratsak

EAEko Barne Arroen eremuan, indarrean dauden ur-aprobetxamenduei emari ekologikoen erregimena ezartzeko Hitzartze prozesua ondorengo urrats edo fase hauen bitartez garatuko da:

- 1. urratsa: Uraren eskubideen emakidei buruzko informazioa kontsultatzea eta hautatzea.

- 2. urratsa: Aprobetxamenduen ezaugarriak eta Plan Hidrologikoaren informazioa aztertzea.
- 3. urratsa: *Emari Ekologikoen Erregimenaren* hidrologia- eta ingurumen- osotasunaren azterketa eta ezarketaren eragin tekniko, ekonomikoa eta soziala.
- 4. urratsa: Informazioa.
- 5. urratsa: Kontsulta publikoa.
- 6. urratsa: Alegazioak aztertzea eta behin betiko proposamena A talderako.
- 7. urratsa: Parte-hartze aktiboa (B taldea).
- 8. urratsa: Alegazioak eta analisiak; behin betiko proposamena B talderako.

<p>1. URRATSA</p> <p>URAREN ESKUBIDEEN EMAKIDEI BURUZKO INFORMAZIOA KONTSULTATZEA ETA HAUTATZEA</p>	<ul style="list-style-type: none"> • INDARREAN DAUDEN APROBETXAMENDUAK IDENTIFIKATZEA • HITZARTU BEHARREKO APROBETXAMENDUAK HAUTATZEA • APROBETXAMENDUAK TALDEKATZEA UNITATE HIDROLOGIKOEN ARABERA
<p>2. URRATSA</p> <p>APROBETXAMENDUEN EZAUGARRIAK ETA PLAN HIDROLOGIKOAREN INFORMAZIOA AZTERTZEA</p>	<ul style="list-style-type: none"> • EREMU BABESTUEN ERREGISTROAREN AZTERKETA ETA PLAN HIDROLOGIKOKO BALIABIDE ETA ESKAEREN ARTEKO BALANTZEA • ESKUBIDEAREN TITULUEN DATU ADMINISTRATIBO ETA JURIDIKOEN AZTERKETA (EEEari BURUZKO KLAUSULEN BERRIKUSPENA) • PLAN HIDROLOGIKOAREN INFORMAZIOA GEHITZEA (UR MASA, HARGUNEAK ZER TARTETAN KOKATZEN DIREN, EREMU BABESTUAK)
<p>3. URRATSA</p> <p>EEEren HIDROLOGIA- ETA INGURUMEN- OSOTASUNAREN AZTERKETA ETA EZARKETAREN ERAGIN TEKNIKO, EKONOMIKOA ETA SOZIALA</p>	<ul style="list-style-type: none"> • BALIABIDE/ESKAERA SIMULAZIO EREDUEN AZTERKETA • EEEren HIDROLOGIA ETA INGURUMEN OSOTASUNAREN AZTERKETA ETA EEE EZARTZEAREN BALIZKO ERAGINENA • APROBETXAMENDUEN SAILKAPENA (A TALDEA ETA B TALDEA) HAUTATZE IRIZPIDEAK APLIKATZEAREN BITARTEZ
<p>4. URRATSA</p> <p>INFORMAZIOA</p>	<ul style="list-style-type: none"> • HITZARTZE PROZESUAREN INFORMAZIOA INTERESDUNEN ESKURA JARTZEA HAINBAT BITARTEKO ERABILITA: WEBGUNEAK, POSTA OFIZIALA, URA-REN BULEGOAK, ...
<p>5. URRATSA</p> <p>KONTSULTA PUBLIKOA</p>	<ul style="list-style-type: none"> • KONTSULTA PUBLIKOA IREKITZEAREN ARGITALPENA UNITATE HIDROLOGIKO BAKOITZEAN • HILABETEKO KONTSULTA PUBLIKOA • ALEGAZIOAK JASOTZEA
<p>6. URRATSA</p> <p>ALEGAZIOAK AZTERTZEA ETA BEHIN BETIKO PROPOSAMENA A TALDERAKO</p>	<ul style="list-style-type: none"> • ALEGAZIOEN AZTERKETA (A TALDEA ETA B TALDEA) • BEHIN BETIKO PROPOSAMENA PRESTATZEA A TALDERAKO
<p>7. URRATSA</p> <p>PARTE-HARTZE AKTIBOA (B TALDEA)</p>	<ul style="list-style-type: none"> • APROBETXAMENDUEN TITULARREKIN BILERAK • ETA, KASUA HALA DENEAN, PROTOKOLOAK SINATZEA
<p>8. URRATSA</p> <p>ALEGAZIOAK ETA ANALISIAK; BEHIN BETIKO PROPOSAMENA B TALDERAKO</p>	<ul style="list-style-type: none"> • ALEGAZIO BERRIAK AURKEZTEA (BILERAK AMAITU ETA HILABETEZ) ETA AZTERTZEA • BEHIN BETIKO PROPOSAMENA PRESTATZEA B TALDERAKO

12. irudia – EAeko Barne Arroen eremuko Hitzartze prozesuan jarraituko diren urratsak

Ondoren deskribatzen dira Prozesuaren ezaugarriak eta beronetan zehaztutako urrats bakoitzean gauzatu beharreko lanak.

3.6.1. 1. urratsa: Uraren eskubideen emakidei buruzko informazioa kontsultatzea eta hautatzea

Lehen urrats honen helburua, batetik, titulu bat indarrean duten erabilera-ahobekizunak identifikatzea da eta, bestetik, beren klausuletan, PHn ezarritako (400/2013 ED, 12.2 art.) *Emari Ekologikoen Erregimena* betetzeko aurreikuspena berariaz jasota daukaten emakidak identifikatuta edukitzea. Halaber, lehen urrats honetan hauteman daitezke, emakiden informaziotik abiatuta, eskubidea iraungitzeko, berritzeko edo oinarritzeko ezaugarriak aldatzeko izapideak ireki behar zaizkien aprobekizunak haiek, eta, hortaz, Hitzartze prozesutik kanpo geratu behar dutenak.

Lan horiek funtsezkoak gertatzen dira, kontuan izan behar baita administrazio hidraulikoen egundoko informazio bolumena dutela –administrazioaren arlokoa– uraren eskubideei buruz. Era berean, beharrezkoa da hainbat irizpide aplikatzea hautaketa egiteko unean, horien artean, eta adibide modura, prozesutik kanpo uztea hargunea edo harguneak zundaketa edo putzu batean dituzten aprobekizunak.

Uraren eskubideen informazioari hautatze-irizpide desberdinak aplikatuta egindako analisiaren ondorio gisa, guztira, **5256 aprobekizun** zenbatu dira, alde aurreko izaeraz, gero, behin-behingo, Hitzartze prozesuan sartzeko.

Prozesuaren lehen urrats honen garrantzia kontuan harturik, komenigarria ikusten da, eranskin modura, «Uraren eskubideak» epigrafea gehitzea, non biltzen baitira emakida-informazioaren alde aurreko azterketan erabiliko diren irizpideak eta egin beharreko zereginak.

1. urrats hau hautatutako aprobekizunak sailkatzearekin amaitzen da, zer unitate hidrologikotan kokatuak dauden aintzat hartuta. *EAEko Barne Arroen* eremuan 12 unitate hidrologiko daude (11. irudia) Plan Hidrologikoko baliabideen eta eskaeren arteko balantzeetan erabiliko ustiapen-sistemekin bat datozena.

Une horretatik aurrera, hurrengo urratsak (2.tik 8.ra) dagokion unitate hidrologikoaren arabera zatiketa egin ostean lortzen diren hasierako zerrenda bakoitzaren barruan garatuko dira.

3.6.2. 2. urratsa: Aprobekizunen ezaugarriak eta Plan Hidrologikoaren informazioa aztertzea

Une honetan, hiru azterketa xehatu egingo dira, ondoren deskribatuko direnak.

Lehen azterketa, dagokion unitate hidrologikoaren hasierako zerrendako informazioa gurutzatuko da PHko Eremu Babestuen Erregistroko harguneei (horien artean, hirien hornidurarako ura hartzeko eremuetako jarraipen sarekoak) eta plangintza hidrologikoko baliabideen eta eskaeren arteko balantzeen ereduaren sartuta daudenekin. Lehen azterketa honen xedea hargune garrantzitsuenei dagokien emakida-tituluen datuak egiaztatzea da, horiek baitira ibaitik emari handiena hartzen dutenak eta, kasu batzuetan, horietan izan dezakete eragin handiena ingurumen-helburuak lortzeko orduan.

Gero, emakida-tituluen datu administratibo eta juridikoen bigarren azterketa xehatuago bat egiten da, hargune eta aprobetxamendu bakoitzari dagozkion izapide eta inguruabar zehatzen arabera, eta baliteke, aprobetxamendu esanguratsu batzuen kasuan, *in situ* egindako ikuskaritza batzuk ere gauzatzea emakida-tituluaren edo harguneen datu jakin batzuk egiaztatzeko xedez (egoera, kokapena, erabilera, eta abar).

Azterketa horren ondorioz, iraungitzeko edo oinarrizko ezaugarriak aldatzeko kausaren batean sarturik daudelako Hitzartze prozesuen xede izango ez diren aprobetxamenduei dagokien erregularizazio-espedita irekiko zaie. Oinarrizko ezaugarrietan aldaketak hauteman zaizkien aprobetxamenduen kasuan, arrazoi hori dela medio, dagokien administrazio-espedita irekiko zaie, eta izapide honetan inposatuko zaie Plan Hidrologikoan ezarritako *Emari Ekologikoen Erregimena*.

Era berean, une honetan berrikusten dira emakida-tituluen klausuletan emari ekologikoen erregimenei buruz jasota dauden aurreikuspenak, izan ere, emari horiek errespetatzea legeak tituluaren bertan ezarritako obligazioa baita.

Aurreko bi azterketen emaitza gisa, unitate hidrografikoko zerrenda berria lortuko da eta zerrenda horri PHko hainbat informazio gehituko zaio (ur-masa eta tartea, ur-masaren egoera ekologikoa eta ingurumen-helburuak, eta, azkenik, hurbiltasuna edo bat etortzea Eremu Babestuekin, *Natura 2000 Sarearekin*, Hezeguneekin, Ibai-erreserba Naturalekin, Natura eta Ingurumen Intereseko Tarteekin, bai eta *espezie mehatxatuen interes bereziko eremuak* bezalako informazioarekin, e.a.-ekin).

Hirugarren azterketa honen helburua informazioa ematea da ur-masa eta eremu babestuentzat ezarritako ingurumen-helburuak betetzeko aprobetxamenduek izan dezaketen eragina balioetsi ahal izateko (3. urratsa).

3.6.3. 3. urratsa: Emari Ekologikoen Erregimenaren hidrologia- eta ingurumen-osotasunaren azterketa eta ezarketaren eragin teknikoa, ekonomikoa eta soziala

Helburua *Emari Ekologikoen Erregimenaren* hidrologia- eta ingurumen-osotasuna aztertzea eta uraren erabileretan *Emari Ekologikoen Erregimena* ezartzeak sor litzakeen balizko eraginen (teknikoak, ekonomikoak, sozialak, eta abar) azterketan aurrera egitea da.

Horretarako, aldezturik, Planean 2015eko ostertzerako eta ustiapen-sistema desberdinentzat (baliabide hidrikoak, kalkulaturako ekarpenak, eskaera unitateak, *Emari Ekologikoen Erregimena*, eta abar) garatutako baliabide/eskaera simulazioko ereduarekin erlazionatuta aztertzen da existitzen den informazioa. Aintzat hartzen da, orobat, azterlan xehatu edo hobekuntzako ondorioz, *Emari Ekologikoen Erregimenaren* balantze edo aldaketekin erlazionatuta eguneratutako informazioa, guztia indarrean dagoen Planaren berrikuspenaren esparruan.

Emari ekologikoen hidrologia- eta ingurumen-osotasunari dagokionez, esan behar da osotasun hori PHn zehaztutako *Emari Ekologikoen Erregimenaren* premisa bat dela, izan ere, azterlan teknikoaren garapen fasean zehaztu zenean, *Plangintza Hidrologikoaren Jarraibideak* ezartzen zituen helburu, irizpide eta betekizunetan oinarritu baitzen (3.4.1.1 paragrafoa).

Uraren erabileran Emari Ekologikoen Erregimenaren ezarketa eraginkorrak izan ditzakeen eraginei dagokienez, simulazioko ereduen inguruko informazioa berrikusi ondoren, UHko zerrendan agertzen diren aprobetxamenduak aztertzen dira (aurreko urratsean gehitu da zerrenda horretara PHko informazioa), sailkapen-irizpide desberdinak aplikatuta. Azterketa horren helburua aprobetxamenduak sailkatzea da ondorengo taldeetan:

- ❖ **A taldea:** hemen sartzen dira *Emari Ekologikoen Erregimenarekin a priori* bateragarriak diren aprobetxamenduak, hau da, emari ekologikoak ezartzeko arazo handirik aurreikusten ez zaizkienak, nahiz eta, kasu batzuetan, hargunea baino beherago emari ekologikoak errespetatzen direla bermatzeko beharrezkoak diren sistemak abian jarri beharko diren.

A taldeko aprobetxamenduetan, parte-hartze publikoak informazio eta kontsulta publiko mailak hartuko ditu barnean.

- ❖ **B taldea:** hemen sartzen dira *Emari Ekologikoen Erregimena* ezartzeko arazoren bat izan dezaketen aprobetxamenduak, bai uraren erabilerari ezarritako mugengatik, bideragarria ez delako, edo zailtasun teknikoak edo ekonomikoak dituelako hargune edo erregulazioko azpiegiturak egokitzeko, eta abar. Pentsatzekoa da, halaber, mota honetako aprobetxamenduek izango dutela eraginik handiena ur-masen eta eremu babestuen ingurumen-helburuak betetzeko orduan.

Laburbilduz, emari ekologikoen ezarketaren ondorioz, kasu jakin batzuetan, eragin garrantzizkoak jasan ditzaketen aprobetxamenduak dira eta, beraz, ordeko hainbat aukera eskainiko dituzten azterketak eskatzen dituzte, beharrezko bateragarritasunean aurrera egiteko.

B taldeko aprobetxamenduetan, parte-hartze publikoak informazio eta kontsulta publikoa ez ezik, parte-hartze aktiboa ere barnean hartuko du.

Aurretik adierazi den bezala, aprobetxamenduak A eta B taldeetan sailkatzeko hainbat irizpide erabiltzen dira. Hona, ondoren, horietako batzuk:

- a) Aprobetxamenduak izan dezakeen eragina ur-masa eta eremu babestuentzat ezarritako ingurumen-helburuak betetzeko orduan (400/2013 ED, 15.3. art.). Horretarako, 3.6.2 paragrafoan (*hirugarren azterketa*) aipatutako ingurumen-informazioa hartuko da kontuan.
- b) Urtean ibaitik hartzen diren bolumenak, aprobetxamendu esanguratsuenen batez besteko eta gehieneko emariak, jariatzen diren emarien estimazioekin erlazionatuta. Aintzat hartuko da, orobat, erabilera ahitzaileak diren ala ez, urari zer erabilera ematen zaion, eta abar.
- c) Emakida-tituluan inposatutako emari ekologikoen eta PHn zehaztutako *Emari Ekologikoen Erregimenaren* arteko erlazioa edota esandako Planaren berrikuspenaren esparruan egindako azterlan xehatu edo hobekuntzakoetatik eratorritako emariekiko erlazioa. Zenbait kasutan, hartutako edo desbideratutako

emarien eraginaren egiaztapenak egingo dira, aurrez aipatutako baliabide/eskaera simulazioko ereduak erabilita.

3.6.4. 4. urratsa: Informazioa

Existitzen diren erabilerei buruzko informazioa behin identifikatu, hautatu eta aztertu denean, eta aprobetxamenduak A eta B taldeetan sailkatu direnean (Prozesuaren 3. urratsa), parte-hartze publikoari ematen zaio hasiera eta parte-hartze ekintzaren lehen maila jartzen da abian, **informazio maila**.

Horrela, URaren web orriaren bitartez (www.uragentzia.net) herritarren eskura jartzen da ondorengo dokumentazioa:

- a) *EAeko Barne Arroen* eremuan emari ekologikoen erregimena ezartzeko Hitzartze prozesuari buruzko informazio orokorra (Dibulgazio-dokumentua).
- b) Hitzartze prozesuaren ezaugarriei buruzko berariazko informazioa azterlan zehatzaren eremuan (unitate hidrologiko mailan). Dokumentu honetan, Hitzartze prozesua aplikatuko zaien esandako azterlan-eremuko aprobetxamenduak jasoko dira (A taldea eta B taldea) eranskin banatan. 3.6.3 paragrafoan deskribatzen da A eta B taldeak erabakitzeko prozesua.
- c) Azterlan-eremuaren barruan indarrean dauden eta Hitzartze prozesua aplikatuko zaien aprobetxamenduen emakida-informazioa (titularra, emaria, ur-ibilgua, udalerrria, erabilera, hargunea, eta abar). B taldeko aprobetxamenduen kasuan, eta hautemandako arazoan arabera, bateragarritasuna lortzeko egon daitezkeen ordezeko aukerei buruzko informazioa gehituko da. Era berean, kasua hala denean, ezarketarako eta kudeaketa egokirako planari buruzko hainbat informazio, egokitze-lanetarako gehieneko epeak, eta abar jasoko dira.
- d) Azterlan zehatzaren eremuko (unitate hidrologikoa) emari ekologikoen erregimenen mapak, ibilgu-tarteen eta ur-masen arabera.
- e) Hainbat motatako informazioen kontsulta espaziala ahalbidetuko duen GIS ikusgailua, zehatzago esanda, ibilgu-tarte edo ur-masa baten puntu zehatz bateko emari ekologikoen erregimena erabakitzeko bide emango duena PHren Araudian aurreikusitako interpolazio prozeduraren bitartez (400/2013 ED, 13.4. art.).
- f) Estekak bai emari ekologikoen arloko PHren Araudiko epigrafeetara, bai PHn sartutako emari ekologikoen erregimenak erabakitzeko egindako dokumentu eta azterlan teknikoetara, eta bai PH berrikusteko lanetan egindako azterlan espezifiko edo hobekuntzakoetara ere.

Web orriaren eta URAk erabiltzen dituen beste hainbat bitarteko elektronikoren bitartez ere (twitter, Irekia, posta elektronikoa) unean-unean informazioa ematen joango da emari ekologikoak ezartzeko Hitzartze prozesuaren garapenari buruz.

3.6.5. 5. urratsa: Kontsulta publikoa

Urrats honetan, Kontsulta Publikoan jartzen da dagokion eremuko *Emari Ekologikoen Erregimenak* ezartzeko Hitzartze prozesuari buruzko informazioa.

Uraren Euskal Agentziako zuzendari nagusiaren ebazpenaren bitartez (Lurralde Historikoko Aldizkari Ofizialean, azterketaren xede den UHn sartzen diren udalerrietako iragarki-oholetan eta URAREN web orrian argitaratuko da) hilabeteko epea irekiko da interesdunek egoki irizten dituzten alegazioak eta iradokizunak egin ditzaten. Halaber, iragarkiak Uraren Euskal Agentziaren web orrira eta bulegoetara zuzenduko ditu interesdunak eta hor kontsultatu ahal izango dute Hitzartze prozesuaren inguruan herritarren esku jarrita dagoen informazio guztia.

Natura 2000 Sarearen edo Espezie Mehatxatuen Interes Berezikiko Eremuen barruan aprobetxamenduak daudela egiaztatzen bada, kontsulta publikoan dagoen informazioaren arloko organo eskudunari jakinaraziko zaio, ezagutu dezan.

3.6.6. 6. urratsa: Alegazioak aztertzea eta behin betiko proposamena A talderako

Kontsulta publikoaren epea amaitutakoan, jasotako alegazioak aztertu, beroriei buruzko txostena egin eta alegatutako alderdiei buruz egoki ikusten diren beharrezko zuzenketak egiten dira eta behin betiko dokumentua idazten da. Dokumentu horrek ematen dio amaiera (dagokion UHko) azterlan eremuko A taldeko aprobetxamenduetan *Emari Ekologikoen Erregimenak* ezartzeko Hitzartze prozesuari. Alegazioen azterketatik ateratako emaitzen ondorio gisa, baliteke A taldeko aprobetxamenduren bat B taldera pasatu behar izatea, edo alderantziz.

Azkenik, Uraren Euskal Agentziako zuzendariaren ebazpenaren bitartez, aipatutako behin betiko dokumentua onartzen da. Bertan, hala badagokio, ezarketarako eta kudeaketa egokiturako planaren preskripzioei buruzko informazioa, zein aprobetxamenduan titutarrak gutxieneko emari ekologikoak errespetatu daitezten egin behar dituen jarduketak egin ditzan gehieneko epeak, e.a., jasoko dira.

Ebazpen guztiak eta bakoitza Lurralde Historikoko Aldizkari Ofizialean, azterketaren xede den eremuko udalerrietako iragarki-oholetan eta URAREN web orrian argitaratuko dira. Behin jakinarazpen hori egin ostean, indarrean dauden A taldeko aprobetxamenduei aplikatuko zaizkie bai emari ekologikoen erregimena eta bai mota honetako aprobetxamenduentzat Hitzartze prozesuak finkatutako gainerako preskripzioak.

3.6.7. 7. urratsa: Parte-hartze aktiboa (B taldea)

Aurreko paragrafoetan adierazi den bezala, *Emari Ekologikoen Erregimena* ezartzeko Hitzartze prozesuko lanei parte-hartze publikoko prozesu bat aplikatzen zaie, non informazio maila (4. urratsa) eta kontsulta publikoarena (5. urratsa) aurreikusten diren. Horiez gainera, B taldeko zenbait aprobetxamendu jakinen kasuan, parte-hartze aktiboaren maila ere jarri beharko da abian, *Emari Ekologikoen Erregimenaren* eta uraren erabileren arteko bateragarritasuna lortzeko soluzioen bilaketan ahalik eta adostasun handiena erdiesteko helburuarekin.

Parte-hartze aktiboa (ez da arauzko betebeharra *Demarkazio Hidrografiko* honetan, *Plangintza Hidrologikoaren Jarraibidearen* arabera) aprobetxamenduen titularrekin egingo diren bileren bitartez artikulatuko da, eta berorien xedea, ahal den neurrian, *Emari Ekologikoen Erregimenaren* ezarketari buruzko hainbat akordiotara iristea izango da (emariak, ezarketa planaren barruan gauzatu beharreko jarduerak, obrak egiteko gehieneko epeak, eta abar). Azken helburua da errespetatu beharreko emari ekologikoek ahal den adostasun maila handiena izan behar dutela, aurrez esan den bezala, betiere indarrean dagoen legeriaren esparruan, eta inoiz ahaztu gabe aurrean dugun gaiak –uren eta haiei lotutako ingurumenaren babesa– uka ezineko munta eta garrantzi soziala dituela.

Bilera horietan hainbat proposamen aztertuko dira emari ekologikoen eta uraren erabileren artean ahalik eta bateragarritasun handiena bilatzeko xedez, betiere kontuan izanik, ez bakarrik emakida-erregimena, baizik eta orainaldiko erabilerak eta eskaerak, eta, batez ere, jardunbide egokiak.

Dokumentu honetako 3.4 paragrafoan jasotzen dira aintzat hartuko diren proposamenetako batzuk, bai aipatutako parte-hartze aktiboan eta bai Ezarketa Planean, zeinaren preskripzioak Hitzartze prozesuan finkatu beharko baitira.

Akordio horiei eraginkortasuna emateko, protokolo bat sinatuko dute titularrek eta Uraren Euskal Agentziak, eta bertan jasoko dira emari ekologikoen ezarketa-erregimena eta preskripzioak. Esandako protokoloa baliozkoa izango da titularrei jakinarazpena egiten zaien momentutik, 400/2013 EDko 15. artikuluan adierazitakoaren eraginetarako.

3.6.8. 8. urratsa: Alegazioak eta analisiak; behin betiko proposamena B talderako

Parte-hartze aktiboaren ondoren eta hilabeteko epearen barruan, bilera egin zen egunaren hurrengotik zenbatuta, URArekin akordioa ixtera heldu ez diren titularrek dokumentazio gehigarria, egoki irizten dituzten gogoetak eta argudioak, eta abar aurkezteko aukera izango dute.

Behin epea amaitu denean, aurkeztutako alegazioak eta argudioak aztertuko dira eta txosten batean jasoko da alegatutako zenbait alderdi onar daitezkeen edo ez, eta, kasuak hala eskatzen badu, beharrezkoak diren zuzenketak egingo dira. Ondoren, Uraren Euskal Agentziako zuzendariaren ebazpenaren bitartez onartuko da dagokion UHren eremuko B taldeko aprobetxamenduetan *Emari Ekologikoen Erregimenak* ezartzeko Hitzartze prozesuaren behin betiko dokumentua eta esandako ebazpena Lurralde Historikoko Aldizkari Ofizialean, azterketaren xede den eremuko udalerrietako iragarki-oholetan eta URAREN web orrian argitaratuko da.

Aipatutako behin betiko dokumentuak, kasuak hala eskatzen badu, ezarketarako eta kudeaketa egokiturako planaren preskripzioei buruz behar den informazioa, zein aprobetxamenduan titutarrak gutxieneko emari ekologikoak errespetatu daitezen egin behar dituen jarduketak egin ditzan gehieneko epeak, e.a. jaso ahal izango ditu.

Amaitzeko, ondorio gisa lortu diren aipatutako erabakiak jakinaraziko zaizkie titularrei, eta lehentasuna emango zaie ur-masa eta eremu babestuentzat ezarritako helburuak betetzeko eragin handiena izan dezaketen aprobetxamenduei. Esandako jakinarazpena ez da beharrezkoa izango akordio horiek, parte-hartze aktiboaren esparruan (7. urratsa), titularrek eta Uraren Euskal Agentziak sinatu dituztenean. Jakinarazpena egin denetik

aurrera, indarrean dauden aprobetxamenduei aplikatuko zaizkie bai *Emari Ekologikoen Erregimena* eta bai Hitzartze prozesuak finkatutako gainerako preskripzioak.

Azken urrats hori osatzeak esan nahi du amaitu dela dagokion UHren eremuko Hitzartze prozesua; hortik aurrera Ezarketarako eta Kudeaketa Egokirako Planean aurreikusitako gainerako zereginei ekin beharko zaie (dokumentu honetako 4. kapitulua).

4. Emari ekologikoen erregimenaren kontrola eta jarraipen egokitua

4.1. Sarrera

Emari Ekologikoen Erregimenaren kontrola eta jarraipen egokitua *Plangintza Hidrologikoaren Jarraibidearen* hirugarren fasearen parte dira (hitzartutako ezarketa prozesua eta jarraipen egokitua –ikus 2. irudia–).

Emari Ekologikoen Erregimenaren ezarketa prozesu dinamiko eta malgu gisa definitu da; esperientziatik elikatzen da eta ur-masen egoera ekologiko ona mantentzeko edo berreskuratzeko azken helburua lortzera zuzenduta dago, horrekin batera, eta ahal den neurrian, uraren beste hainbat erabilera posible egiten dituela. Horregatik, ezinbestekoa gertatzen da *Emari Ekologikoen Erregimenak* erreferentzia gisa harturik, ur-masen egoera erregularri ebaluatzea, abian jarritako aldaketen emaitzak baliozkotzeko edo berrikusteko xedez, jarraipen egokitu horrek hasieran zehaztutako erregimena hobetzeko balio dezan.

Jarraian biltzen dira kontrol eta jarraipeneko lan hauen araudi-esparrua eta, beroriek garatzeko, indarrean dagoen Plan Hidrologikoak aurreikusten dituen jarduera-ildoak.

4.2. Arau-esparrua

Emari ekologikoen erregimenaren kontrolaren eta jarraipen egokituarekin zerikusia duten erreferentziako arauak honako hauek dira:

- ❖ ***Plangintza Hidrologikoari buruzko Erregelamendua***, izan ere, 88. artikuluan, berriazko jarraipena egingo zaien alderdien artean biltzen baitu «*emari ekologikoen erregimenen betetze maila*».
- ❖ ***Plangintza Hidrologikoaren Jarraibidea***, zeinak 3.4.7 paragrafoan –«Emari-erregimenaren jarraipena»– jasotzen baitu jarraipenarekin zer helburu lortu nahi den eta zein alderdi izango diren berriazko jarraipena egingo zaienak. Hala, *Emari Ekologikoen Erregimenaren* jarraipenaren eta ekosistemekin duen erlazioaren helburua aurreikusitako helburuen betetze-maila ezagutzea da eta zehaztutako erregimenean beharrezko aldaketak sartzea.
- ❖ Indarrean dagoen **Plan Hidrologikoa**, zeinak, *Plangintza Hidrologikoaren Jarraibidean* eta *Plangintza Hidrologikoari buruzko Erregelamenduan* ezarritakoa aplikatuz, *Emari Ekologikoen Erregimenaren* jarraipena aurreikusten baitu Araudian, Memorian (*EAeko Barne Arroen eskumen-eremuko Kantauri Ekialdeko Demarkazio Hidrografikoaren PHren Memoria, 2. eranskina*) eta Neurrien Programan. Horrela, Araudiaren 83. artikuluan xedatzen da berriazko jarraipena egingo zaiola «*emari ekologikoen erregimenen betetze mailari*».

Bestalde, Memorian adierazten da jarraipena Planean bertan aurreikusitako «**Jarraipen Programen**» bitartez artikulatuko dela. Esandako «Jarraipen Programa» horietan, funtsean, alde batetik, *Emari Ekologikoen Erregimenak* betetzen diren kontrolatzeko **jarraipen hidrologiko generikoa** egingo da, ur-

emaria neurtzeko estazioen bidez, eta, bestetik, **harguneak baino beheragoko emari ekologikoen kontrola** (hargunea baino beheragoko emariaren kontrola, zentral hidroelektriko txikien eta erroten kasuan urak berriro ibairatu ondorengo emariaren kontrola eta kontrol biologikoak).

Neurrien Programari dagokionez, azpimarratu behar da, aurreko «Jarraipen Programen» neurri osagarri modura, ur-emaria neurtzeko zenbait estazio berri eraiki direla (Barbadun eta Butroe). Emaria neurtzeko estazioen datuek kalkulaturako gutxieneko emari ekologikoak baliozkotzeko edo doitzeko aukera ematen dute, eta, aldi berean, finkaturako erregimenen jarraipen egokia egitekoa.

Halaber, aipaturako Neurrien Programan *Emari Ekologikoen Erregimenaren* ezarketa gauzatzeko lagungarri izango diren beste jarduera batzuk ere jasotzen dira. Jarduera horiek, oro har, ondoko gai hauekin izango lukete zerikusia: eskaerak asebetetzearekin, ingurumen-helburuak betetzearekin edota ur-masen eta eremu babestuen egoeraren segimenduari berarekin.

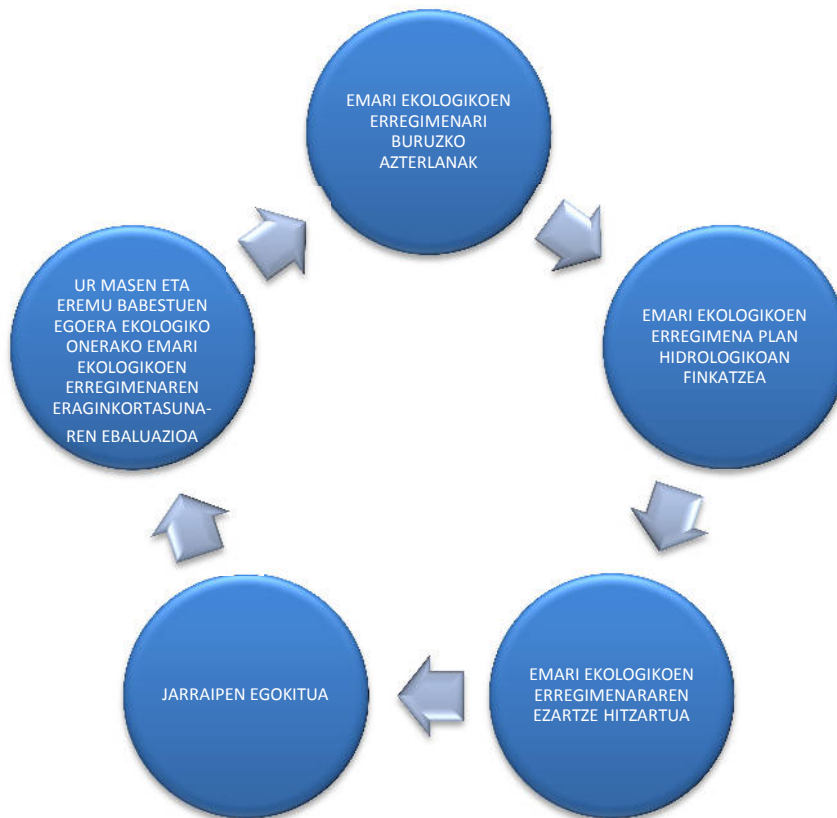
Adibide gisa aipa daitezke hargune berriak gauzatea, zenbait hornidura-sistemaren urrakortasuna murrizteaz gainera, ur gehiegi hartzeagatik erregimen hidrologikoan eragiten diren kalteak arintzen lagun dezaketelako; presa txikiak eraisteko eta egokitzeko jarduerak; existitzen diren kontrol-sareen bitartez egindako segimendu-jarduerak eta berorien hobekuntza progresiboa; agenteen arteko koordinazio-mekanismoak eta informazioaren transmisioa hobetzea; ingurumen-kontzientziazioa xede duten kanpainak, eta abar.

4.3. Kontrola eta jarraipen egokitua

Aurretik aipatu izan dugun bezala, *Plangintza Hidrologikoaren Jarraibideak Emari Ekologikoen Erregimenaren* jarraipena egitea galdatzen du aurreikusitako helburuen betetze-maila ezagutzeko eta zehaztutako erregimenean egin beharreko aldaketak sartu ahal izateko.

Zentzu honetan, kontuan izan behar da azterlan hidrologikoen eta habitata modelatzearen bidez zehaztutako *Emari Ekologikoen Erregimenak*, kontrastatu egin behar direla gero, jarraipen-plan baten bitartez, berorien azken xedea bete ahal izateko: «*ibaian edo trantsizioko uren egoera ona edo potentzial ekologiko ona lortzen laguntzea eta ibaian naturalki bizi den edo bizi litekeen arrain-populazioa, gutxienez, mantentzea, bai-eta ur-bazterreko landaredia ere*».

Helburu hori lortzearen, Plan Hidrologikoan bi jarduera-ildo artikulatu dira, eta bi ildo horien emaitzak integratzeak proposaturako erregimenaren kudeaketa egokitua ahalbidetu behar luke, esandako erregimenaren kudeaketa etengabeko hobekuntzara orientatuko duen neurrian, izan ere, hasieran zehaztutako emariei, gero lortutako ondorioak eta emaitzak gehituko baitizkio (13. irudia).



13. irudia .- Kudeaketa egokitua: emari ekologikoen erregimena ezartzeko zikloa

Lehen ildoan Hitzartze prozesua bera da, izan ere, hidrologia- eta ingurumen-irizpideetatik abiatuta zehaztutako emari ekologikoak uraren oraingo erabilerei ezartzearen (Prozesuaren hirugarren urratsa) eraginak aztertzeak aukera emango baitu.

Bigarren jarduera-ildoan indarrean dagoen Plan Hidrologikoaren «Jarraipen Programak» dira (EAeko Barne Arroen eskumen-eremuko Kantauri Ekialdeko Demarkazio Hidrografikoaren PHren Memoriako 6. paragrafoa), *Emari Ekologikoen Erregimenaren* hitzartutako ezarketarekin batera garatuak, eta mota askotako kontrol-parametroak dituztenak: hidrologikoak, biologikoak, eta abar, baina baita administratiboak, ekonomikoak eta juridikoak ere. Aurreko paragrafoan, araudi-esparrua tratatu denean, xeheki jaso da Plan Hidrologikoaren edukia jarraipen programei dagokien guztian.

Era berean, PHn bertan ere aurreikusita dago bai erregulazio-azpiegiturekin zerikusia duten *Emari Ekologikoen Erregimeneko* osagaien azterketan sakontzea (gehieneko emariak, aldaketa-tasak, ur-goraldietako emariak), bai-eta ibai eta estuarioetako *Kontserbazio Bereziko Eremuan* eskakizun ekologikoetara gehiago doitu diren ingurumen-emariak zehaztea ere. Azkenik, nabarmentzekoa da 15.5 artikuluan jasota dagoen aurreikuspena Administrazioak berak burututako *Emari Ekologikoen Erregimenean* hobekuntzarako azterlanei buruz.

Eta amaitzeko, *Emari Ekologikoen Erregimena* eraginkortasunez betetzeak jabari publiko hidraulikoaren zainketa eta kontrol zereginak indartzea eta existitzen diren aprobetxamendu guztiek eta bakoitzak baldintzak betetzen dituzten kontrolatzea eskatzen du. Zentzu horretan, *Emari Ekologikoen Erregimena* praktikan jartzeko, beharrezkoa da eskubideak iraungitzeko eta berrikusteko prozedurak bultzatzea eta arintzea, hala,

iraungitako aprobetxamenduak eta/edo emari itxuragabeak dituztenak kenduko lirateke uren erregistrotik.

ERANSKINA: Uraren eskubideak

A) Uren erabilera pribatiborako eskubideak

Hitzartze prozesu baten bidez emari ekologikoen erregimena ezartzeko proposatutako eskemaren barruan, Administrazioak egin beharreko lehenengo zeregina prozesuari unitate hidrologiko bakoitzean existitzen diren **uraren erabileraren gaineko eskubideei buruzko informazio egokia eta erabilerraza** ematea da, eskubide horiek baitira, hain zuzen, emari ekologikoen erregimenarekin bateragarri egin beharko direnak.

Plangintza Hidrologikoaren Jarraibidearen 3.4.6 paragrafoak dio hitzartze eta ezartze prozesuak eragina izango duela aurrez existitzen ziren erabileretan, baina ez dituela aldatuko Plan Hidrologikoko etorkizuneko erabileretan inposatu beharreko baldintzak.

Plan Hidrologikoak, berriz, Araudiko 12. artikuluan adierazten du, bera indarrean jarri ondoren ematen diren emakidei buruz, Planean ezarritako emari ekologikoen erregimena bete beharko dutela, eta erregimen bera aplikatuko zaiela beren klausuletan berariaz aurreikuspen hori jasoa zuten aurreko emakidei ere; ondorioz, Plana indarrean jarri ostean emandako aldaketek ere trataera berbera izango dute, 15. artikuluan adierazitakoaren kaltetan izan gabe. Aipatutako 15. artikuluan deskribatzen dira indarrean dauden aprobetxamenduetako ezarketa prozesuaren ildo nagusiak.

B) Gogoeta orokorrak

Gaur egun, bi erataria lor daiteke uren erabilera pribatiborako eskubidea, ahitzailea izan edo ez: legezko xedapenez edo administrazio-emakida bidez.

Hala ere, Urari buruzko abuztuaren 2ko 29/1985 Legea indarrean jarri aurretik, legeak baimentzen zuen bai ur pribatuen existentzia eta bai eskubide hori behar bezala egiaztaturiko preskripzio bidez eskuratzea. *Uraren Legearen Testu Bateginak* ezarritako araubide iragankor bati esker, gaur egun, ur publikoen aprobetxamenduekin batera ur pribatuen aprobetxamenduak daude; eta, era berean, emakida bidez lortutako eskubideak ez ezik, preskripzioz eskuratutakoak aurki daitezke.

Aprobetxamendu horiek guztiak, titulua, emaria, erabilera edo kokapena edozein direla ere, behar bezala aztertuko dira, emari ekologikoen erregimena ezartzeko Hitzartze prozesuan kontuan hartuak izan daitezzen. Hala ere, bistako arrazoiengatik, aprobetxamendu guztiak ez dira Hitzartze prozesuen xede izango; hori da, esate baterako, ibai edo iturburuetatik hurbil ez dauden –eta, beraz, ustez behintzat, *Emari Ekologikoen Erregimenean* eraginik ez duten– lurpeko harguneen kasua (putzuak edo zundaketak).

Uren erabilera pribatiboa, zeinahi eskubidek babesten duela ere, interes orokorraren mende dago eta Konstituzioren 45. artikulua dioen bezala, *guztion eskubidea da gizabanakoaren garapenerako egoki den ingurumena izatea, eta guztion eginbeharra ere bada hori zaintzea*. Ikuspegi horretatik heldu behar zaio emari ekologikoak ezartzearen arazoari, eta ingurumena eta mantentze-emari hauen bermea errespetatzearen balio gorena azpimarratu behar da, emari horiek murrizketa izaera dutenez –ez dira erabilerak–,

ez bailukete lehian sartu behar aprobetxamenduen erabilerekin (nekazaritzakoak, industriakoak, hidroelektrikoak,...).

C) Aztertutako iturriak

EAEko Barne Arroetan existitzen diren uren aprobetxamendu guztiak behar bezala identifikatu eta ezaugarritzeko, beharrezkoa da hainbat datu-iturri kontsultatzea, horien artean, Uren Erregistroak eta Uraren Euskal Agentziaren esku dagoen gainerako informazioa.

Informazio horretatik abiatuz, hainbat kontsultaren bitartez, prozesuan kontuan hartzeko harguneeen lehen hautaketa egingo da.

D) Informazioaren azterketa hautespen-irizpideen bitartez

Hitzartze prozesuaren xede izango diren aprobetxamenduak identifikatzeko, aztertutako iturrietan aurkitu diren aprobetxamenduei bi taldetan sailka ditzakegun hainbat hautespen-irizpide eta datuen hobekuntza aplikatuko zaizkie:

a) Eskubidearen tituluari eta administrazio-espeditari dagozkion hautespen-irizpideak.

b) Harguneeen datuen inguruko hautespen-irizpideak.

a) Eskubidearen tituluari eta administrazio-espeditari dagozkion hautespen-irizpideak:

- Legezko xedapenez eskuratutako erabilera pribatiboko eskubideak. Aprobetxamendu hauen izaera berezia dela eta, alde batetik, euri-urak eta ur geldiak, eta, bestetik, lurpeko urak eta iturburuetatik datozenak direlako –urteko bolumena 7.000 m³-tik gorakoa ez bada–, eta betiere, sortzen den onibar berean erabiltzen badira, prozesutik kanpo uzten dira, beren ezaugarriengatik ez baitute eraginik *Emari Ekologikoen Erregimenean*.
- Eskubidea iraungitzeko prozedura bat abian duten espeditariak.
- *Emari Ekologikoen Erregimena* inposatzeko prozeduraren bat (oinarrizko ezaugarrien aldaketak eta berritzeak) abian duten espeditariak.
- Aldi baterako baimenak.

b) Harguneeen datuen inguruko hautespen-irizpideak:

- *Erabiltzen ez diren* harguneeak. Emakidei buruzko informazioa aztertu eta, eskura dagoen informazioa berrikustearen emaitza gisa, edo bertara egindako ikuskatze-bisita baten ondorioz, egiaztatzen da titularrek ez dituztela jada zenbait hargune erabiltzen. Aprobetxamendu horiei ezaugarriak aldatzeko espeditari bat ireki beharko zaie (aprobetxamenduko hargune guztiak ez badaude egoera horretan), edo, bestela, iraungitzeko espeditaria (hargune guztien kasua bada eta erabili

gabe 3 urte baino gehiago daramatzatela berresten bada), eta, jakina, Hitzartze prozesutik kanpo geratuko dira.

- *Putzu motako* harguneak. Ibai edo iturburuetatik hurbil daudelako salbuespenezko kasu batzuk kenduta, uste izatekoa da ez dutela eraginik emari ekologikoen erregimenean; horregatik, kanpo geratzen dira, oro har, putzu eta zundaketa motako harguneak.
- Egokitu gabeko emari/bolumen datuak dituzten harguneak. Aprobetxamendu batzuek, zaharrenek batez ere, ez dute emari/bolumenari buruzko daturik edo emariaren datua hargune guztien multzoari dagokiona da, hau da, ez dago daturik hargune bakoitzean zenbateko emaria hartzen den. Horregatik, informazioa irizpide erkideekin aztertzeko eta aprobetxamenduek ibaien erregimenean –eta, hortaz, *Emari Ekologikoen Erregimenean*– izan dezaketen eragina baloratu ahal izateko, hargune bakoitzetik hartzen den emariaren datu erkide bat sortzen da.

Ondoren, Hitzartze prozesuaren 2. urratsean garatu beharreko zereginen barruan (3.6.2 paragrafoa), azterlanari dagokion unitate hidrologikoan kokatutako aprobetxamenduen emakida-informazioaren azterketa xeheagoa egingo da eta, kasu batzuetan, *in situ* egindako ikuskapenekin osatuko da, emakida-tituluaren edo harguneei buruzko zenbait datu egiaztatzearen (egoera, kokapena, erabilera, eta abar).

GLOSARIOA

Emari ekologikoa: definizio edo aipamen desberdinak daude araudi batzuetan eta besteetan. Ondoren biltzen dira horietako batzuk:

- *Emari ekologikoak deitzen zaie gutxienez ibaiko arrain-populazioa naturalki bizitzeko edo bizi ahal izateko –baita ur-bazterreko landaredia ere– mantendu beharreko emariei (...) (Uraren Legearen Testu Bateginaren 42.1.b.c' artikulua) (...) Emari ekologikoek edo ingurumen-eskaerek ez dute erabilera izaera izango (...) ustiapen-sistemei izaera orokorrez inposatzen zaien murrizketa modura ulertu beharko dira. (...) Emari ekologikoak arroko Plan Hidrologikoetan finkatuko dira. Emariak ezartzeko, arroko erakundeek ibai-tarte bakoitzari dagozkion berariazko azterlanak egingo dituzte (Uraren Legearen Testu Bateginaren 59.7 artikulua).*
- *(...) uren aprobetxamendua kokatuta dagoen ibai-tarterako ezarritako emari ekologikoen erregimena denboran eta espazioan bermatzeko errespetatu beharreko emaria (Plangintza Hidrologikoari buruzko Erregelamenduko 15 bis artikulua) (...) «emakida-espedienteen ebazpena arroko erakundeei dagokienean, hauek, (...) finkatuko dituzte emakiden baldintzak (...) kasu bakoitzean aplikatzekoak direnak galdatuko dira (...) erabilera erkideetarako edota osasun- edo ekologia- arrazoiengatik errespetatu beharreko gutxieneko emariak, beharrezkoak balira» (Plangintza Hidrologikoari buruzko Erregelamenduko 115 artikulua).*
- *(...) arroko Plan Hidrologikoetan finkatzen diren ingurumen-emariak, Uraren Legearen arabera, ustiapen-sistemako fluxuen alde zurreko mugaketa gisa hartuko dira eta lehentasun-izaera izango dute sisteman aurreikusitako erabileren aldean. Haiek ezartzeko arroko erakundeek berariazko azterlanak egin beharko dituzte ibai-tarte bakoitzean, ekosistemen dinamika eta biozenosirako gutxieneko baldintzak kontuan harturik. (...) ingurumen-emariak ustiapen-sistemekin koordinatuta bete beharreko helburuak izango dira eta lehentasun bakarrak hartuko die aurre: populazioen hornidurak (Plan Hidrologiko Nazionaleko 26. artikulua).*
- *Ibaien edo trantsizioko uren egoera ona edo potentzial ekologiko ona lortzen laguntzen duen emaria, ibaian naturalki bizi den edo bizi litekeen arrain-populazioa, gutxienez, mantentzen duena, bai-eta ur-bazterreko landaredia ere (Plangintza Hidrologikoari buruzko Erregelamenduaren 3. artikulua eta Plangintza Hidrologikoaren Jarraibideko 1.2 paragrafoa).*
- *Uretako ekosistemen funtzionamendua, osagaiak eta egitura egoera naturalean mantentzeko gai den emaria edo, hala badagokio, ur-baliabidearen bolumena (ekainaren 23ko Uraren 1/2006 Legearen 2. artikulua).*

Sailkatutako emarien kurba: denboran zehar emari sail bat tamainaren arabera ordenatzearen emaitza da; ibai-tarte batean, emariaren balio jakin bat zer denbora-ehunekotan iristen edo gainditzen den erakusten du. Ordena kronologikoan sailkatzen badira hidrograma bat lortzen da.

Habitat potentzial erabilgarria (HPU): Helburu-espezieak lehentasunez erabil dezakeen habitat azalera.

Hidrologikoki oso bestelakotutako ur-masak: erregulazio- edo deribazio-elementuen presentziagatik edota lurrazaleko edo lurpeko ateratzeen kontzentrazioagatik, egoera naturalarekiko guztiz bestelako erregimena duen ur-masa, eragin eta ondorio txarrak dituen uretako ekosistemetan eta haiei lotutako lehorrekoetan. Oso aldatutako ur-masekin duten aldea da beren izaeran ez dutela funtsezko aldaketarik jasan.

Lurrazaleko ur-masa: lurrazaleko uren zati bereiztu eta esanguratsu bat, izan daiteke aintzira bat; urtegi bat; ur laster, ibai edo kanal bat; ur-laster, ibai edo kanal baten zati bat; trantsizioko urak edo kostako uren tarte bat.

Batez besteko higikorra: datu multzo bat puntu moduan aztertze erabiltzen den kalkulua, batez bestekoen sailak sortzeko xedez. Horrela, batez besteko higikorrek zenbaki zerrenda batzuk dira non zenbaki bakoitza jatorrizko datuen azpimultzo baten batez bestekoa den.

Emari ekologikoa erabakitzeko metodoak: *Emari Ekologikoen Erregimena* erabakitzeko hainbat metodo daude garatzen den teknikaren arabera. *Kantauri Ekialdeko Demarkazio Hidrografikoaren* PHn metodo hidrobiologikoak eta hidrologikoak erabili ziren arren, ondoren zerrendatzen dira metodo nagusiak:

- **Metodo hidraulikoak:** metodo hauetan, parametro hidraulikoren baten (eskuarki, bustita dagoen perimetroa edo sakontasuna) eta emariaren arteko erlaziotik ondorioztatzen da emari ekologikoa. Tokiko aplikazioak soilik onartzen ditu eta nahiko kalkulu azkarrak izaten dira.
- **Metodo hidrobiologikoak (habitatak modelatzea):** erreferentziako espezie baten (edo beste aldagai biologiko bat) habitat fisikoa aldeztatik kuantifikatzen da eta emariarekin alderatzen da simulazio hidraulikoaren bitartez; gero, erlazio horretatik ondorioztatzen da emaria. Ibai-tarte jakin batzuetako aplikazioak soilik amestitzen ditu. Nabarmentzekoa da **IFIM metodologia** (Instream Flow Incremental Methodology) zeina, ikuspuntu ekohidraulikoak eta ekohidrologikoak konbinatzearen bitartez, kapaz baita denbora eta espazio eskalan, emariaren gorabeherak habitat fisiko erabilgarrian, ibilguaren egituran eta uraren kalitatean eta tenperaturan sortzen dituen eraginak ebaluatzeko.
- **Metodo hidrologikoak:** metodo hauetan, datu sail fidagarri batzuetatik abiatuta, arro hidrografiko unitario bateko edo arro multzo bateko prozesu fisikoak simulatzen dira. Hainbat eskalatan aplika daitezke, plangintza hidrologiko osoetatik hasi eta ibai-tarte zehatzetaraino. Mota honetako metodoen adibide bat **QBM** da (Oinarrizko Mantenu Emaria). Modelazio hidrologikoaren barruan, honako hauek bereizten dira:
 - ❖ **Eredu agregatuak:** arroko prezipitazioa eta ezaugarriak arro osoko batez besteko gisa hartzen dituztenak dira. Mota honetako adibide bat **Sacramento eredu** da, hoberena arro handien baldintzak -1000 km^2 -tik gorakoak– simulatzeko eta baliabide hidrikoak kalkulatzeko.
 - ❖ **Eredu banatuak:** arroko prezipitazioen eta ezaugarri fisikoen aldakuntza espaziala aintzat hartzen duten ereduak dira, diskretizazio espazialaren bidez (azpiarro edo lauki sare bat). **TETIS eredu**, esate baterako, arroa gelaxka erregularretan zatitzen duen eredu banatu bat da. Eredu hau fisikoki arro-buruetan oinarrituta eta berrietara zuzenduta dago.

- **Metodo holistikoak:** metodo hauetan, helburu den ibai-ekosistemaren osagaiak behar duten emariaren tamaina eta banaketaren azterketa independente batetik abiatuta –izan daitezke alderdi abiotikoak (geomorfologia, uraren kalitatea, etab.), ekologikoak (erkidego naturalak), prezeptiboak (paisaia), sozioekonomikoak edo guztiak batera–, soluzio adostu bat bilatzen da eta handik ondorioztatzen da mantenu-emaria.

Pertzentila: neurri honek, behin datuak txikienetik handienera ordenatuta daudenean, aldagai estatistikoaren balioa adierazten du, zeinaren azpitik esandako aldagaiaren balioen ehuneko jakin bat baitago.

Emari ekologikoen erregimena (EEE): ibai kategoriako edo trantsizioko lurrazaleko ur-masa batean, uretako ekosistemen eta haiekin lotura duten lehorreko ekosistemen funtzionalitatea eta egitura era jasangarrian mantentzea ahalbidetzen duten baldintzak definitzen dituen osagai hidrologikoen multzoa da, haien egoera ona edo potentzial ekologikoa laguntzen dutela.

Ibai motako ur-masetan, *Emari Ekologikoen Erregimena*, gutxienez, honako hauek osatuko dute:

- a) **Gutxieneko emariak:** habitataren dibertsitate espaziala eta konektibitatea mantentzeko gainditu beharreko emariak dira, habitataren erkidego biologikoen gaineko kontrol-mekanismoak ziurtatzen direla, hala, erkidego autoktonoak mantentzeko egiten baitzaio mesede.
- b) **Gehieneko emariak:** azpiegituren ohiko kudeaketan gainditu behar ez diren emariak dira, zirkulazioan dauden emariak mugatzeko eta, horrela, emari horietako espezie autoktono urrakorrenak babesteko, batez ere, erregulazio handiko ibai-tarteetan.
- c) **Aurreko gutxieneko eta gehieneko emarien denboran zeharreko banaketa:** Banaketa honen helburua emari erregimenaren denborazko aldagarritasun bat ezartzea da, esandako erregimena ur-masan dauden fauna eta florako espezie autoktono nagusiek bizi-estadio desberdinetan dituzten premiekin bateragarri izan dadin.
- d) **Ur-goraldietako emariak,** erregulazio-azpiegiturak –bereziki, munta adierazgarriko zentral hidroelektrikoak– baino ibaian behe-rago kokatuak, espezieen presentzia eta ugartasuna kontrolatzea, uraren eta jalkinaren baldintza fisiko-kimikoak mantentzea, dinamika geomorfologikoaren bidez habitataren baldintzak eta prestasuna hobetzea, eta trantsizioko uren eta ibaiaren, itsasoaren eta kideko akuiferoen arteko lotura kontrolatzen duten prozesu hidrologikoak mesedetzea dute xede.
- e) **Aldaketa-tasak,** erregulazio-azpiegiturak baino ibaian behe-rago kokatuak, emarien bat bateko aldaketa baten eragin kaltegarriak ekiditeko xedea dute, adibidez, igoera-kurba gertatzen denean uretako organismoak herrestan eramatea, edota bakarturik geratzea emariak murrizte aldia dutenean. Era berean, uretako eta ur bazterreko landare espezieak berroneratzeko baldintza mesedegarriak mantentzen lagundu behar dute.

Trantsizio edo estuario motako ur-masetan, *Emari Ekologikoen Erregimena*, gutxienez, honako hauek osatuko dute:

- a) Gutxieneko emariak eta denboran zeharreko banaketa, fauna eta flora autoktonoko espezie adierazgarrienen premiekin bateragarri diren habitat-baldintzak mantentzeko eta ur gaziak ibaian gora gehiegi sar ez daitezen kontrolatzeko xedearekin.
- b) Emari handiak eta ur-goraldietakoak, jalkinen dinamika erraztea, trantsizioko uretan eta hurbileko itsas ekosistemetan elikagaiak banatzea eta alboko akuiferoetara itsasoa sartzearen kontrola mesedetzea dute xede.

Erregimen naturala: ibai-tarte batean legokeen erregimen hidrologikoa bere arro-isurialdean gizakiaren esku-hartze adierazgarririk ez balitz.